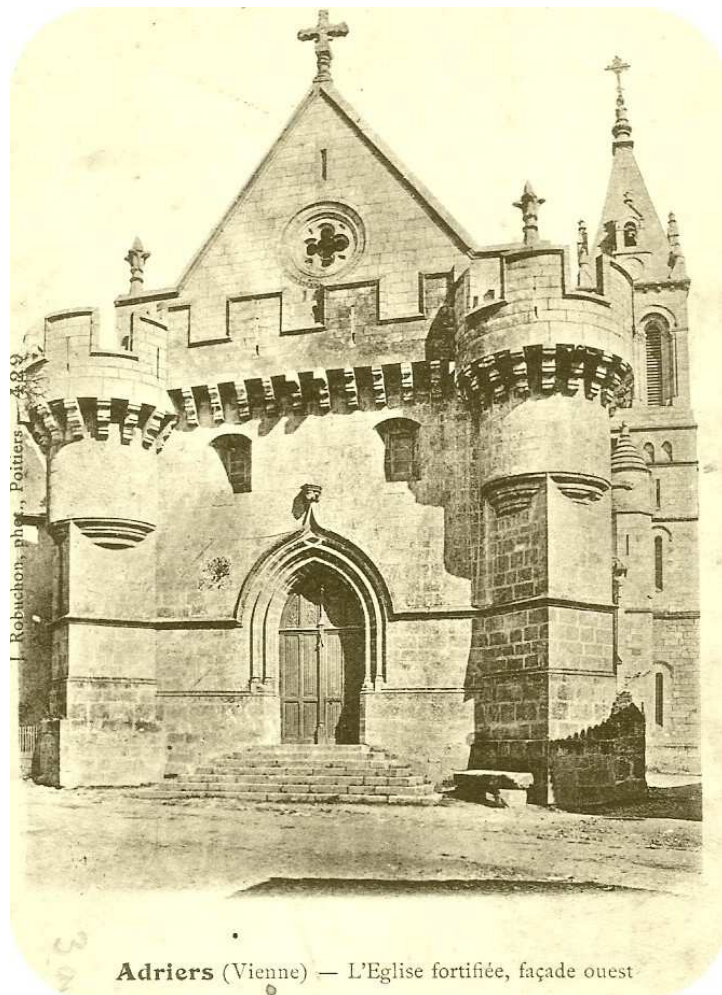


Pascal DURANDARD

Généalogies poitevines

Famille Compain, d'Adriers



2008

ATTENTION ! CETTE ÉTUDE EST LA PROPRIÉTÉ DE PASCAL DURANDARD, ET RELÈVE DU CODE DE LA PROPRIÉTÉ INTELLECTUELLE. ELLE EST DESTINÉE À UN USAGE PRIVÉ. TOUTE REPRODUCTION PUBLIQUE EST INTERDITE.

La famille Compain est originaire d'Adriers, où elle est attestée dès le début du XVII^e siècle. Elle appartient à la couche la plus modeste de la paysannerie et, au XVIII^e siècle, ses membres doivent le plus souvent pratiquer une double activité saisonnière. De même que tant de Limousins, ils partent plusieurs mois comme maçons. Au siècle suivant, ils semblent d'avantage fixés sur les domaines qu'ils exploitent, mais on constate une certaine instabilité, et il n'est pas rare de les voir passer de métairie en métairie. De nombreuses branches se développent, et si la plupart restent fidèles à Adriers jusqu'à l'aube du XX^e siècle, certaines s'établissent dans les environs, à Lathus, à Plaisance ou à Saint-Barbant.

Sources

Archives départementales de l'Indre (en ligne sur Internet) :

- ✓ Registres matricules militaires (références en notes)

Archives départementales de la Haute-Vienne (en ligne sur Internet) :

- ✓ Registres paroissiaux et d'état civil de Bussière-Poitevine et Saint-Barbant

Archives départementales de la Vienne (en ligne sur Internet) :

- ✓ Registres paroissiaux et d'état civil d'Adriers, Availles-Limouzine, Lathus, Luchapt, Lussac-les-Châteaux, Millac, Montmorillon, Moulismes, Moussac, Mouterre-sur-Blourde, Nérignac, Persac, Queaux, Saint-Rémy en Montmorillonais, Le Vigeant
- ✓ Registres matricules militaires (références en notes)



Filiation suivie

§ I - Branche aînée

1^{er} degré

Pierre COMPAIN, de la paroisse d'Adriers, né vers 1620.

Il épouse **Marguerite HÉLIOT**.

Enfants :

2-1) Jacques COMPAIN, qui suit.

2-2) Jeanne COMPAIN. Elle épouse, très certainement à Adriers en février 1668, après publication des bans à Moussac, François GRIMAUD, fils de Pierre Grimaud et de Jeanne MATHIEU, de Moussac. Il devient laboureur à Adriers (à la Combe), où il meurt en 1717 à l'âge de « 80 ans », inhumé le 29 avril.

2^{ème} degré

Jacques COMPAIN, né vers 1634. Il est laboureur à Adriers, à la Combe, puis à la Gillardière, où il meurt en mars 1720, inhumé le 23 en présence de Louis et Pierre Jalladeau, et d'Antoinette Dechastre, tous de la Gillardière.

Il a épousé **Perrette GUILLON**.

Enfants :

3-1) Jean COMPAIN, qui suit.

3-2) Autre Jean COMPAIN, dont la postérité est rapportée au § II.

3^{ème} degré

Jean COMPAIN, laboureur à Adriers (à la Combe), mort avant 1711.

Il épouse à Moussac (avec le prénom de Louis) le 16 février 1681 **Louise GRIMAUD**, morte avant 1711.

Enfants :

4-1) Jean COMPAIN, qui suit.

4-2) Louise COMPAIN, baptisée à Adriers le 21 juin 1693 (parrain : François Chartier ; marraine : Louise Grimaud).

4-3) Marie COMPAIN, baptisée à Adriers le 2 décembre 1696 (parrain : Isaac Blanchard ; marraine : Marie Meni).

4^{ème} degré

Jean COMPAIN, né vers 1681. Il est laboureur à Adriers, d'abord à Rouyoux, puis à la Combe, enfin à l'Age-Boutrige, où il meurt le 18 février 1751.

Il épouse 1^{er}) à Adriers le 30 juin 1711 **Jeanne THOURAUD**, veuve de Pierre SAUVAGE, née vers 1673 et morte à Rouyoux le 3 février 1713.

Il épouse 2^e) à Adriers le 4 mars 1715 (en présence de François Grimaud, son [grand-] oncle) **Marie GUILLON**, veuve, demeurant à l'Âge-Boutrige en cette paroisse. Elle meurt à la Combe en 1729, inhumée le 26 mars.

Il épouse 3^e) **Renée CHARTIER**.

Enfant du premier lit :

5-1) Charles COMPAIN, né à Rouyoux le 4 avril 1712 et baptisé à Adriers le lendemain (parrain : Charles Sauvage ; marraine : Antoinette Dechastre) ; mort à Rouyoux le 5 février 1713.

Enfants du troisième lit :

5-2) Jeanne COMPAIN, née à Chadelat le 21 juillet 1731 et baptisée le lendemain à Adriers (parrain : Jacques Giraud ; marraine : Jeanne Debiais).

5-3) Élisabeth COMPAIN, née à la Combe le 9 janvier 1733 et baptisée à Adriers le lendemain ¹ (marraine : Isabelle David). Elle épouse à Adriers le 3 février 1750 Hilaire SOUCHAUD, fils de Pierre Souchaud et de Charlotte NALLET, de cette paroisse. Il est témoin à l'inhumation de son beau-père en 1751.

§ II - Postérité de Jean COMPAIN, fils de Jacques et de Perrette GUILLON

3^{ème} degré

Jean COMPAIN, né vers 1670. Il est laboureur à Adriers, au village de la Combe, où il meurt le 12 mai 1710.

Il épouse à Adriers le 7 février 1696 (en présence de François Grimaud, son oncle) **Antoinette DECHASTRE**, fille de Guy Dechastre et de Perrette PÉROTEAU. Veuve, elle se remarie à Adriers le 28 janvier 1717 avec Louis JALLADEAU, veuf, laboureur.

Enfants, baptisés à Adriers :

4-1) François COMPAIN, né et baptisé le 17 août 1698 (parrain : François Grimaud ; marraine : Louise Dechastre). Il est laboureur à la Gillardière, puis à la Combe, où il meurt le 16 mai 1771, inhumé le lendemain.

Il épouse à Adriers le 24 février 1718 **Gabrielle JALLADEAU**, fille de Louis Jalladeau et de Marie THIMONNIER. Elle meurt à la Combe le 26 décembre 1753.

Enfants, baptisés à Adriers :

5-1) Louis COMPAIN, né à la Gillardière et baptisé le 24 août 1718 (parrain : Louis Jalladeau ; marraine : Jeanne Compain). Laboureur à la Combe, il meurt sans alliance en ce village le 27 mai 1781, inhumé le lendemain en présence de sa sœur Marie et de Jean Jalladeau, son beau-frère.

5-2) Jacques COMPAIN, né à la Gillardière et baptisé le 25 mars 1721 (parrain : Jacques Compain ; marraine : Françoise Jalladeau) ; mort *ibidem* le 15 décembre 1721.

5-3) Jeanne COMPAIN, née à la Gillardière et baptisée le 30 novembre 1722 (parrain : Pierre Jalladeau ; marraine : Jeanne Bobin). Elle épouse en premières noces Hilaire GALLON, laboureur à la Combe. Veuve, elle se remarie à Adriers le 3 février 1750 avec Jacques DUPRÉ, laboureur, fils de Jean Dupré, laboureur, et de Marguerite DEBIAIS.

¹ Sa mère est nommée Marie Grimaud, ce qui contredit les indications de filiation données dans son acte de mariage.

- 5-4) Marie COMPAIN, née à la Combe et baptisée le 3 février 1729 (parrain : René Jalladeau ; marraine : Marie Bourgoin). Elle meurt sans alliance à la Combe le 31 juillet 1780, et elle est inhumée le lendemain 1^{er} août en présence de Jean Jalladeau, son beau-frère.
- 5-5) Marie Marguerite COMPAIN, née à la Combe le 29 mars 1733 et baptisée le lendemain (parrain : Maître René Dutrou ; marraine : Demoiselle Marie Marguerite Bost, qui signent) ; morte à la Combe le 2 janvier 1755 (elle est dite âgée de dix-huit ans).
- 5-6) Louis COMPAIN, né à la Combe et baptisé le 2 mai 1736 (parrain : Louis Compain ; marraine : Gabrielle Jalladeau).
- 5-7) Jeanne COMPAIN, née et baptisée le 24 avril 1741 (parrain : François Jalladeau ; marraine : Jeanne Bergeron) ; morte à la Combe le 12 germinal an VIII. Elle épouse à Adriers le 18 février 1765, avec une dispense du 4^{ème} degré de consanguinité, Jean JALLADEAU, laboureur à la Combe en cette paroisse, né à la Bouige le 21 octobre 1742, fils de Pierre Jalladeau et d'Anne BARDEAU.
- 5-8) Marie COMPAIN, jumelle de la précédente et baptisée avec elle (parrain : René Jalladeau ; marraine : Jeanne Jalladeau). Elle est morte sans alliance à la Combe le 13 avril 1803.

4-2) Jacques COMPAIN, qui suit.

- 4-3) Jeanne COMPAIN, née à la Combe le 20 novembre 1703 et baptisée le lendemain (parrain : Guy Dechastre ; marraine : Jeanne Courtaud) ; morte à Persac (au Peux) le 22 décembre 1780 et inhumée le lendemain. Elle épouse à Adriers le 4 février 1717 Pierre JALLADEAU, né à la métairie du Bois, baptisé à Adriers le 18 novembre 1693, fils de Louis Jalladeau et de Marie THIMONNIER. Il est mort à Adriers le 5 décembre 1743².
- 4-4) Marie COMPAIN, née à la Combe le 17 avril 1705 et baptisée le lendemain (parrain : Jean Compain ; marraine : Marie Dechastre).
- 4-5) Pierre COMPAIN, né le 6 août 1707 et baptisé le lendemain (parrain : Pierre Dechastre ; marraine : Marguerite Royaux).
- 4-6) Louis COMPAIN, né le 24 mars 1709 et baptisé le lendemain (parrain : Louis Dechastre ; marraine : Jeanne Dutemple).

4^{ème} degré

Jacques COMPAIN, né à la Combe et baptisé à Adriers le 30 janvier 1701 (parrain et marraine : Jacques et Louise Dechastre). Il est laboureur à Adriers, d'abord à la Gillardière, puis à la Combe, enfin à la Thiaudière.

Il épouse 1^o) à Adriers le 4 février 1723 **Marie JALLADEAU**, née à la Renardière en cette paroisse le 2 décembre 1703, fille de Jean Jalladeau, laboureur, et de Jeanne DUTROU.

Il épouse 2^o) à Adriers le 22 janvier 1728 **Jeanne BOBIN**, née vers 1709, fille de feu Louis Bobin, meunier, et de défunte Charlotte DAVID. Elle meurt à Adriers, aux Ruisseaux, le 1^{er} septembre 1775, et elle est inhumée le lendemain en présence de quatre de ses fils : Pierre, Jacques, François et Jacques Compain.

² Le curé a mis par erreur « novembre » à la place de décembre.

Enfants du premier lit :

- 5-1) Jeanne COMPAIN, née à la Gillardière le 8 mars 1724 et baptisée à Adriers le lendemain (parrain : ... Jalladeau, laboureur ; marraine : Jeanne Compain) ; morte peu de temps après.
- 5-2) N COMPAIN, mort peu après sa naissance le 28 janvier 1725, baptisé par nécessité « au bassin du village de la Combe ».

Enfants du second lit, baptisés à Adriers :

5-3) *Pierre COMPAIN, qui suit.*

- 5-4) François COMPAIN, né à la Combe et baptisé le 23 décembre 1729 (parrain : François Ro... ; marraine : Marie Sauvage) ; mort en bas âge.
- 5-5) Marie COMPAIN, jumelle du précédent et baptisée avec lui (parrain et marraine : René Jalladeau et Marie David) ; morte en bas âge.

5-6) *Jacques COMPAIN, dont la postérité est rapportée au § IV.*

- 5-7) Sylvain Pierre COMPAIN, jumeau du précédent, né à la Combe le 21 juillet 1731 et baptisé le lendemain avec lui (parrain : Pierre Amable Sutrau ; marraine : Damoiselle Marguerite Bost).

5-8) *Autre Jacques COMPAIN, dont la postérité est rapportée au § V.*

- 5-9) François COMPAIN, né à la Thiaudière le 3 avril 1739 et baptisé le lendemain (parrain : François Souchaud ; marraine : Jeanne Compain). Demeurant à Bussière-Poitevine avec sa mère au moment de son mariage, il est ensuite laboureur et maçon à Adriers, à Chadelat, et il meurt en cette commune, à Chez-Leblanc, le 1^{er} vendémiaire an VIII.

Il épouse à Adriers le 27 janvier 1761 Marie GIRAUD, née à Chadelat, baptisée à Adriers le 7 octobre 1743, fille de Jean Giraud et de Marguerite DECHAUME.

Enfants, nés à Chadelat et baptisés à Adriers :

- 6-1) Marie COMPAIN, née et baptisée le 10 mai 1762 (parrain : Henri David ; marraine : Marie Giraud).
- 6-2) Jacques COMPAIN, né et baptisé le 6 septembre 1764 (parrain : Jacques Compain ; marraine : Marguerite Dechaume). Il est maçon en 1781.
- 6-3) Marie COMPAIN, née le 18 novembre 1767 et baptisée le lendemain (parrain : Jacques Courtois ; marraine : Marie Carion) ; morte à Chadelat le 17 mars 1772, inhumée le lendemain.
- 6-4) Renée COMPAIN, née et baptisée le 18 mars 1770 (parrain : Marc Dupré, laboureur ; marraine : Renée Giraud). Alors servante à la Fauconnière, elle épouse à Moussac le 7 mai 1797 Jean MERLIÈRE, né à Moussac le 15 septembre 1749, veuf de Marie BERNARD, fils de feu Jean Merlière et de Renée MESRINE, laboureurs à la Grande Vergne. Sabotier à Moussac (à la Grande Vergne), il est mort en ce hameau le 23 juin 1817.
- 6-5) Anne COMPAIN, née le 2 juillet 1773 et baptisée le lendemain (parrain : Hilaire Dupré ; marraine : Anne Giraud).
- 6-6) Jacques COMPAIN, né le 25 mai 1775 et baptisé le même jour (parrain : Jacques Eliot, tailleur d'habits ; marraine : Marguerite Lépine).
- 6-7) Jacques COMPAIN, né le 16 août 1781 (son père étant absent) et baptisé le même jour (parrain : Jacques Compain, maçon, son frère ; marraine : Marie Giraud, sa tante) ; mort à Chadelat le 15 janvier 1782, inhumé le lendemain.
- 6-8) Laurent COMPAIN, né dans la nuit du 12 au 13 avril 1784 (son père étant absent) et baptisé le jour suivant (parrain : Laurent Hébras, laboureur ; marraine : Françoise Hébras, ses oncle et tante).

5-10) Jacques Félix, *alias* Philippe COMPAIN, né à la Combe et baptisé le 25 août 1741 (parrain et marraine : Jacques Félix et Marie Marguerite Sautereau, qui signent). Il est d'abord laboureur à Adriers (à Chadelat, puis à Lépinay) ; puis, il part pour Bussière-Poitevine, où il est laboureur au village de Paumavert. Revenu à Adriers vers 1775, il est journalier à Frête, à la Davidière, et enfin au Charraud, où il meurt le 9 pluviôse an XIII.

Il épouse à Adriers le 4 février 1765 Marie JALLADEAU, fille de Pierre Jalladeau, laboureur, et de Jeanne SAMSON. Elle est morte à la Davidière le 28 septembre 1791, âgée de 46 ans, et elle est inhumée le lendemain.

Enfants :

- 6-1) Marie COMPAIN, née au Chadelat et baptisée à Adriers le 21 janvier 1767 (parrain : Jean Valla ; marraine : Jeanne Samson)
- 6-2) Gabrielle COMPAIN, née à Lépinay le 17 mars 1769 et baptisée à Adriers le même jour (parrain : Pierre Plat ; marraine : Gabrielle Jalladeau) ; morte au Paumavert, et inhumée à Bussière-Poitevine le 14 décembre 1771.
- 6-3) Françoise COMPAIN, née vers 1770 ; morte au Paumavert, et inhumée à Bussière-Poitevine le 6 février 1772.
- 6-4) Françoise COMPAIN, née au Paumavert, et baptisée le 25 février 1773 à Bussière-Poitevine (parrain : Denis Plat ; marraine : Françoise Jalladeau).
- 6-5) Catherine COMPAIN, née à Frête le 12 juillet 1776 (son père étant absent) et baptisée le même jour à Adriers (parrain : François Hébras, laboureur ; marraine : Catherine Jalladeau).
- 6-6) Jean COMPAIN, né à Frête le 15 septembre 1778 (son père étant absent) et baptisé à Adriers le même jour (parrain : Jean Dutrou, laboureur ; marraine : Marie Hébras).
- 6-7) Gabrielle COMPAIN, née à la Davidière le 30 octobre 1780 (son père étant absent) et baptisée le même jour à Adriers (parrain : Gabriel Plat, journalier ; marraine : Gabrielle Jalladeau, de la paroisse de Millac) ; morte à Adriers (à Frête) le jour de Noël 1851. Alors servante, elle épouse à Adriers le 31 mai 1808 François GODARD, journalier, né à Mouterre-sur-Blourde le 4 décembre 1760, veuf en secondes noces d'Élisabeth GUÉRAUD, fils des feus Hilaire Godard et Marie JOUANNEAU. Il est mort avant 1851.
- 6-8) Catherine COMPAIN, née à la Davidière le 21 février 1783 et baptisée le même jour à Adriers (parrain : Jean Dupré, laboureur ; marraine : Catherine Garaud).
- 6-9) Jeanne COMPAIN, née à la Davidière le 16 août 1786 et baptisée le même jour à Adriers (parrain : Jean Gallon, marchand ; marraine : Jeanne Philippard).
- 6-10) Pierre COMPAIN, né à la Davidière le 6 juin 1789 et baptisé le même jour à Adriers en l'absence de son père (parrain : Pierre Claveau, laboureur ; marraine : Marie Ranger).

5^{ème} degré

Pierre COMPAIN, né à la Combe et baptisé à Adriers le 26 septembre 1728 (parrain : Pierre Jalladeau ; marraine : Perrette Durand). Maçon, il demeure à Saint-Rémy après son premier mariage, d'abord au village de la Chastre, puis au bourg. Vers 1773, il réside au village de Nérignac, dans la paroisse de Moussac. Il est mort avant 1815.

Il épouse 1^o) à Saint-Rémy le 4 février 1760 **Anne CASSERON**, née vers 1738, fille de Louis Casseron et de Marie ROY. Elle meurt à la Chastre le 4 octobre 1763.

Il épouse 2^e) à Saint-Rémy le 31 janvier 1764 **Louise PERRIN**, fille de René Perrin et de Marie LOCHON. Elle est morte avant 1815.

Enfants du premier lit :

- 6-1) Marie COMPAIN, née à la Chastre et baptisée à Saint-Rémy le 20 septembre 1760 (parrain : François Casseron ; marraine : Marie Roy) ; morte à la Chastre le 17 octobre suivant.
- 6-2) Jacques COMPAIN, baptisé à Saint-Rémy le 30 septembre 1763 (parrain : Jacques Tabuteau ; marraine : Anne Duquerron).

Enfants du second lit :

- 6-3) Louis COMPAIN, né vers 1764 et mort à Saint-Rémy le 19 août 1766.
- 6-4) Marguerite COMPAIN, baptisée à Saint-Rémy le 21 septembre 1767 (parrain : Maurice Delavaud ; marraine : Marguerite Tabuteau).
- 6-5) Jeanne COMPAIN, baptisée à Saint-Rémy le 24 février 1769 (parrain : Pierre Dutrou, qui signe ; marraine : Jeanne Delavaud) ; morte à Saint-Rémy le 7 mai suivant.

6-6) Pierre COMPAIN, qui suit.

6-7) Jacques COMPAIN, puis COMPIN, dont la postérité est rapportée au § III.

- 6-8) Gaspard COMPAIN, puis COMPIN, né à Moussac (à Nérignac) le 6 septembre 1777 et baptisé le même jour (parrain : Gaspard Rigaud ; marraine : Marie Bourdin). Maçon à Nérignac en 1805, il est propriétaire en cette commune en 1833, et il y décède le 14 mars 1842.

Il épouse à Nérignac le 3 nivôse an XIII Françoise DAILLIER, née au bourg de Nérignac, alors en la paroisse de Moussac, le 25 mars 1786, fille de Jean Dailler, marchand et laboureur, et de Marie Louise BARBIER. Elle est morte après 1842.

D'où :

- 7-1) Pierre COMPAIN, né à Nérignac le 2 frimaire an XIV, mort *ibidem* le 2 juillet 1806.
- 6-9) Jeanne COMPAIN, née à Moussac (à Nérignac) le 25 juillet 1780 et baptisée le même jour (parrain : Henri Champion, de Nérignac ; marraine : Jeanne Caraille, de Moussac).

6^{ème} degré

Pierre COMPAIN, puis COMPIN, né au bourg de Saint-Rémy, et baptisé le 19 juillet 1770 (parrain : Pierre Thiaudière, sacristain ; marraine : Léonarde Duquerroux). Maître maçon, il s'établit à Nérignac après son premier mariage. Adjoint municipal de cette commune dès 1805, il en est le maire de 1806 à 1829. Dès 1834, il demeure au village de la Valade en la commune de Nérignac. Il est mort en ce village le 31 août 1838.

Il épouse 1^e) à Moussac le 20 janvier 1793 **Françoise IMBERT**, alors servante à Adriers (à la Combe), née à Adriers le 20 janvier 1770, fille de Charles Imbert et de Marie RIGAUD. Elle est morte à Nérignac le 8 floréal an VII.

Il épouse 2^e) à Nérignac le 9 ventôse an X **Radegonde ÉTAIVE**, née à Gouex le 23 mai 1778, fille de Jacques Étienne Étaive, voiturier à la forge de Gouex, et de Marie, dite Radegonde CABANNE. Elle est morte à Nérignac le 14 janvier 1854.

Enfants du premier lit, nés à Nérignac :

7-1) Gaspard COMPIN, qui suit.

- 7-2) Catherine COMPIN, née le 21 floréal an IV
- 7-3) Jeanne COMPIN, née à la Valade le 12 pluviôse an VI, morte à Nérignac le 20 décembre 1864. Alors servante à Montmorillon, elle épouse à Adriers le 27 avril 1841

Jean GALBOIS, né en cette commune le 11 octobre 1790, fils de feu René Galbois, laboureur, et de défunte Renée DEBIAIS. Il est journalier à Nérignac en 1864.

Enfants du second lit, nés à Nérignac :

7-4) Antoinette COMPIN, née le 3 frimaire an XIII, et morte à Nérignac le 5 décembre 1806.

7-5) Marie COMPIN, née le 27 vendémiaire an XIV, morte propriétaire à Nérignac le 7 juin 1855. Elle épouse à Nérignac le 26 janvier 1826 Antoine CHAMPION, tisserand en cette commune, où il est né vers 1799, fils de René Champion, tisserand, et de Renée MARTINIÈRE, de Nérignac. Il est mort avant 1855.

7-6) Pierre COMPIN, puis COMPAIN, né le 7 janvier 1809. Il est maçon à la Valade à l'époque de son mariage, et s'établit ensuite à Adriers, au village de l'Âge-Boutrige, où il devient propriétaire, et où il est mort le 5 juin 1853.

Il épouse à Nérignac le 26 novembre 1834 Louise BERGERON, née à Adriers (à l'Âge-Boutrige) le 9 novembre 1818, fille de René Bergeron, tailleur d'habits, et de Françoise SOUCHAUD. Elle est morte à l'Âge-Boutrige le 11 avril 1896.

Enfants, nés à Adriers (à l'Age-Boutrige) :

8-1) Françoise COMPAIN, née le 2 juin 1836, morte le 18 suivant.

8-2) Gaspard COMPAIN, né le 21 mai 1838.

8-3) Jean COMPIN, né le 27 décembre 1839.

8-4) Cécile COMPAIN, née le 25 juillet 1842. Elle épouse à Lussac-les-Châteaux le 31 janvier 1865 Jean Delphin PINEAU, tuilier au quartier du Port de cette ville, où il est né le 13 décembre 1840, fils de Jean Pineau, tuilier, et de Marie LICOU. Il est mort à Lussac le 12 mars 1918.

8-5) Anne COMPAIN, née le 26 avril 1844. Elle épouse à Adriers le 25 janvier 1869 Philippe DUPUIS, cultivateur à Moussac avec ses parents, né à Adriers le 15 novembre 1832, fils de François Dupuis et de Marie SAVARD, cultivateurs.

8-6) Jean COMPAIN, né le 20 décembre 1847. Cultivateur à l'Âge-Boutrige, il est mort sans alliance en ce village le 30 septembre 1869.

7-7) Anne COMPIN, née le 10 février 1813. Elle épouse à Nérignac le 26 novembre 1834 François THILLIET, propriétaire à Millac où il est né vers 1803, fils de feu Joseph Thilliet, et de Marie BLANCHARD.

7-8) Autre Pierre COMPIN, puis COMPAIN, né le 1^{er} novembre 1816. Propriétaire cultivateur à Nérignac, il est mort en cette commune le 16 mars 1893.

Il épouse à Nérignac le 21 janvier 1852 Marie MALLET, née le 29 septembre 1824 au village des Chaumes en la commune de Persac, fille de Pierre Mallet, laboureur, et de Marguerite PESCHER. Elle est morte à Nérignac le 18 avril 1887.

Enfants, nés à Nérignac :

8-1) Anne COMPIN, née le 19 novembre 1852. Elle épouse à Persac le 16 novembre 1880 Charles Antoine JALLADEAU, maçon en cette commune, né à Persac le 30 mars 1850, fils de Jean Jalladeau, maçon, et de Juliette BELLEMET, de Persac.

8-2) Pierre COMPAIN, né le 19 novembre 1854. Cultivateur à Nérignac, il est mort après 1893. Domestique à Adriers en 1874, il accomplit son service militaire au 68^e régiment d'infanterie du 4 novembre 1875 au 2 mai 1876³. Il épouse à Nérignac le 21 avril 1879 Marie Geneviève CHEVRIER, gagiste demeurant

³ A.D de l'Indre, R 2125, registres matricules militaires du bureau du Blanc (année 1874, matricule 1103). Sur sa fiche, on lit qu'il a les cheveux noirs et les yeux bleus.

alors à L'Isle-Jourdain, née à Queaux le 1^{er} août 1860, fille de feu Louis Chevrier et de défunte Adélaïde RANGER.

8-3) Jean COMPIN, né le 26 juin 1857. Valet de chambre à Poitiers en 1877, il est incorporé au 3^e régiment d'infanterie de marine du 14 novembre 1878 au 27 janvier 1883. Il embarque sur *La Creuse* le 21 juillet 1879 et arrive en Nouvelle-Calédonie le 6 novembre suivant. Il y reste jusqu'au 13 octobre 1882, après quoi il rentre en France sur *Le Fontenoy*⁴.

8-4) Françoise COMPAIN, née le 5 février 1859, morte à Nérignac le 5 novembre 1904. Elle épouse en cette commune le 23 novembre 1886 Pierre REMONDIÈRE, son cousin, maçon à Nérignac, où il est né le 10 décembre 1842, fils de feu Jean Rémondrière et de défunte Françoise COMPAIN.

7-9) Françoise COMPIN, née le 7 février 1818, décédée à Nérignac le 6 février 1883. Elle épouse à Nérignac le 23 janvier 1837 Jean REMONDIÈRE, maçon, né à Saint-Rémy vers 1810, fils de Jean Rémondrière, propriétaire, et de Marie VALLAT. Il est mort propriétaire à Nérignac le 10 février 1871.

7^{ème} degré

Gaspard COMPIN, puis COMPAIN, né à Nérignac le 26 prairial an II. Maçon en cette commune, il y est mort le 10 septembre 1824. Il est mort avant 1846.

Il épouse à Nérignac le 30 novembre 1818 **Jeanne GUÉRAUD**, née à Adriers le 14 mars 1801, fille de Jean Guéraud, cultivateur, et de Sylvine RENAUD, demeurant au bourg de Nérignac. Marchande à Nérignac en 1846, elle est morte en cette commune le 7 février 1879.

Enfants, nés à Nérignac :

8-1) Radegonde COMPIN, née le 18 avril 1819. Elle est morte à Nérignac, sans alliance et propriétaire, le 5 août 1859.

8-2) Jeanne COMPIN, née le 28 août 1821. Elle épouse à Nérignac le 11 février 1840 François CHARPENTIER, cultivateur à Queaux, où il est né vers 1812, fils de feu Philippe Charpentier, meunier à Queaux, et de Marie PELGRIN, demeurant avec son fils.

8-3) **Pierre COMPIN, puis COMPAIN, qui suit.**

8^{ème} degré

Pierre COMPIN, puis COMPAIN, né à Nérignac le 10 mai 1824. D'abord journalier, il est ensuite propriétaire cultivateur à Nérignac. Il est mort après 1894.

Il épouse à Nérignac le 10 janvier 1846 **Françoise BARBIER**, née en cette commune le 16 février 1820, fille de Louis Barbier, propriétaire, et d'Anne DAILLIER. Elle est morte à Nérignac le 20 mai 1894.

Enfants, nés à Nérignac :

9-1) François COMPIN, né le 8 juillet 1847.

9-2) Pierre COMPAIN, né vers 1851. Il est marchand quincailler à Lussac-les-Châteaux en 1871. Devenu employé du chemin de fer à Paris, il fait avec son frère cadet la déclaration de décès de leur mère en 1894. Il épouse (publications à Nérignac en juillet

⁴ A.D de l'Indre, R 2128, registres matricules militaires du bureau du Blanc (année 1877, matricule 240). Sur sa fiche, on lit qu'il a les cheveux noirs, les yeux bleus, et mesure 1,66 m.

1871) Monique Émelie MATIGNON, née vers 1846, fille de Louis Matignon et de Madeleine Pauline VILLESSOU.

9-3) Marguerite Félicie COMPAIN, née le 24 mai 1854. Elle épouse à Nérignac le 29 avril 1874 Léonard AUGRY, né à Saint-Martial (Haute-Vienne) le 30 octobre 1849, fils de Laurent Augry et de Françoise JACQUES, demeurant à Saint-Martial.

9-4) François COMPAIN, né le 8 juillet 1857. Il est charron à Moulismes.

Il épouse à Moulismes le 9 novembre 1874 Madeleine DÉMAISON, née en cette commune le 20 janvier 1859, fille de Michel Démaison, propriétaire et charron, et de feu Virginie FELIX.

Enfants, nés à Moulismes :

10-1) Jean COMPAIN, né le 13 septembre 1875. Charron à Moulismes en 1895, il effectue son service militaire à la 5^{ème} compagnie de cavaliers de remonte du 16 novembre 1896 au 20 septembre 1899, avec un certificat de bonne conduite. Il est mort à Moulismes le 4 juillet 1902⁵.

10-2) Jean Joseph COMPAIN, né le 18 mars 1878. Cultivateur à Moulismes en 1898, il est alors dispensé du service militaire parce que son frère est encore sous les drapeaux. L'année suivante, il est incorporé au 68^e régiment d'infanterie le 14 novembre 1899. Il est envoyé dans la disponibilité avec certificat de bonne conduite le 23 septembre 1900. Il est décédé le 17 mars 1914 à Moulismes⁶.

9-5) Jean COMPAIN, qui suit.

9^{ème} degré

Jean COMPAIN, né à Nérignac le 1^{er} juin 1864. Cultivateur à Nérignac en 1884, il est affecté au service auxiliaire pour « luxation ancienne du genou gauche ». Il est à deux reprises (en 1904 et 1905) condamné à des peines de prison pour abus de confiance. Il sort de la prison de Fresnes par suite de libération gracieuse le 12 novembre 1905. Il demeure en 1897 à Paris, rue Mouffetard, et boulevard Saint-Marcel l'année suivante⁷.

Alors cultivateur à Nérignac avec ses parents, il épouse à Adriers le 11 octobre 1887 **Françoise GARESTIER**, née en cette commune le 12 mai 1867, fille de Jules Garestier, sacristain, et de Marie AUCHER. Couturière, elle est morte à Adriers le 15 juin 1922.

Enfants, nés à Nérignac :

10-1) Élisabeth COMPAIN, née le 21 août 1888.

10-2) Gabrielle COMPAIN, née le 23 mai 1890.

10-3) Alfred COMPAIN, né le 21 août 1891.

10-4) Henri COMPAIN, qui suit.

⁵ A.D. de l'Indre, R 2285, registres matricules militaires du bureau du Blanc (année 1895, matricule 1147). Sur sa fiche, on lit qu'il a les cheveux châtain clair, les yeux bleus, et qu'il mesure 1 mètre 72 centimètres.

⁶ A.D. de l'Indre, R 2299, registres matricules militaires du bureau du Blanc (année 1898, matricule 813). Sur sa fiche, on lit qu'il a les cheveux châtain, les yeux roux, et qu'il mesure 1 mètre 68 centimètres.

⁷ A.D. de l'Indre, R 2156, registres matricules militaires du bureau du Blanc (année 1884, matricule 1016). Sur sa fiche, on lit qu'il mesure 1 mètre 67 centimètres.

10^{ème} degré

Henri COMPAIN, né à Nérignac le 8 février 1894.

Il épouse 1^o) à Paris (III^e arrondissement) le 26 février 1914 **Marie Augustine LUCAS**.

Il épouse 2^o) à Paris (VI^e arrondissement) le 29 juillet 1924 **Marcelle Émilienne GAULIER**.

Dont postérité.

§ III - Postérité de Jacques COMPAIN, fils de Pierre et de Louise PERRIN

6^{ème} degré

Jacques COMPAIN, né à Moussac (à Nérignac) le 17 avril 1774 et baptisé le même jour (parrain : Jacques Rigault ; marraine : Jeanne Lancereau). Tisserand au bourg de Nérignac, il est mort retraité en ce bourg le 30 juillet 1857.

Il a épousé 1^o) à Persac le 27 novembre 1815 **Babette Marie, dite Élisabeth MEUNIER**, alors domestique à Orenville en cette commune, fille de Félix Meunier, tisserand, et de Marie ABEAU. Elle est morte à Nérignac le 18 décembre 1822, âgée de quarante-sept ans.

Il épouse 2^o) à Nérignac le 9 mai 1826 **Cécile HAUDRIES, puis AUDRY** née vers 1798, fille des défunts Jean Haudries et d'Anne MOURET, décédés à Queaux. Elle est morte à Nérignac le 11 juillet 1860, âgée de soixante-six ans.

Enfants du premier lit :

7-1) Louis COMPIN, né vers 1817 et mort à Nérignac le 11 mai 1833.

7-2) Pierre COMPIN, puis COMPAIN, né à Nérignac le 23 août 1821. En 1864, il est cultivateur à Moussac (au Moulin-Chauvet).

Il épouse à Nérignac le 19 janvier 1852 Anne PETIT, née à Adriers le 15 juillet 1827, fille de François Petit, laboureur, et d'Anne DURAND.

Enfant :

8-1) Jean COMPIN, né à Moussac (au Moulin-Chauvet) le 20 janvier 1864. Cultivateur à Queaux en 1884, il est incorporé au 3^e régiment d'infanterie de marine le 3 décembre 1885. Il embarque sur *L'Orne* le 4 avril 1886 et arrive au Sénégal le 18 suivant. Il y reste jusqu'au 30 juin 1887, et rentre en France sur *Le Congo* lendemain. Le 18 août 1887, il est mis en congé renouvelable pour six mois à titre de soutien de famille⁸. Il est décédé à Queaux le 21 novembre 1887.

Enfants du second lit, nés à Nérignac :

7-3) Marguerite COMPIN, née le 7 avril 1829, morte à Nérignac le 15 décembre 1865. Elle épouse à Nérignac le 19 février 1850 Antoine DAILLIER, propriétaire cultivateur à Nérignac, où il est né le 2 mars 1827, fils de feu Pierre Daillier et d'Anne RANGER, demeurant à Queaux.

7-4) Victoire COMPIN, puis COMPAIN, née le 31 mai 1831. Elle épouse à Millac le 27 juin 1860 René BRUNET, alors domestique à Millac (au Peyrat), né le 4 août 1832,

⁸ A.D. de l'Indre, R 2155, bureau du Blanc, registres matricules militaires (année 1884, matricule 967). Sur sa fiche, on lit qu'il a les cheveux et les yeux noirs, et qu'il mesure 1 mètre 66 centimètres.

fils de Pierre Brunet, propriétaire à Millac, et de Marguerite LAVILLE, demeurant à Millac.

7-5) Gaspard COMPAIN, qui suit.

7^{ème} degré

Gaspard COMPAIN, né à Nérignac le 23 août 1835. D'abord journalier à Nérignac à l'époque de son premier mariage, il est ensuite cultivateur à Ressonneau dans la commune de Queaux. Il demeure à Moussac entre 1893 et 1898.

Il épouse 1^{er} à Queaux le 29 avril 1863 **Jeanne DUPRÉ**, née à Persac (au Port) le 4 avril 1839, fille de Jean Dupré et de Marie BEAUDET, laboureurs à Queaux (à Ressonneau). Elle est morte à Queaux le 27 novembre 1872.

Il épouse 2^e à Nérignac le 26 novembre 1877 **Louise HÉBRAS**, alors domestique en cette commune, où elle est née le 23 octobre 1846, fille de Louis Hébras, tailleur d'habits en ce bourg, et de feu Anne THOMAS. Elle est morte après 1898.

Enfants du premier lit, nés à Queaux :

8-1) Louis COMPIN né le 4 mai 1864. Cultivateur à Moussac en 1884, il accomplit son service militaire du 3 décembre 1885 au 12 septembre 1888. D'abord incorporé au 1^{er} régiment du génie, il passe au 19^e escadron du train des équipages militaires le 4 avril 1887, puis au 1^{er} régiment du génie le 12 novembre suivant. Il demeure à Orvillers-Sorel en 1889 ; rue des Réservoirs à Versailles en 1891 ; place d'Armes à Poitiers en 1893 ; à Neufchâteau en 1894 ; à Epinal en 1896 ; rue Saint-Louis à Versailles en 1900⁹.

8-2) Armand Constant COMPIN, né le 28 août 1866. Cultivateur à L'Isle-Jourdain en 1886, il est dispensé du service militaire parce que son frère est déjà sous les drapeaux. Il demeure à L'Isle-Jourdain en juin 1892, à Persac à la fin de l'année, à Valognes en juillet et novembre 1893, et à Flers en septembre de la même année ; à Poitiers en 1897¹⁰.

8-3) François COMPIN, qui suit.

Enfant du second lit :

8-4) Louis Jules COMPIN, né à Queaux le 11 avril 1878. Domestique à Moussac en 1898, son service militaire est ajourné à un an pour faiblesse. Déclaré apte au service en 1900, il est incorporé le 16 novembre au 32^e régiment d'infanterie. Il est envoyé dans la disponibilité le 20 septembre 1902 avec un certificat de bonne conduite. Il demeure à Vouneuil en mars 1909, à Moussac en juillet 1909, à Smarves en 1910, à Antrau en 1911, à Châtellerault en 1913. Mobilisé en août 1914, il arrive au corps le 7 août. Il est évacué malade le 15 décembre 1914, classé dans le service auxiliaire pour affection cardiaque légère, et finalement maintenu au corps le 19 décembre 1914. Classé dans le service armé par la commission spéciale du Blanc du 27 janvier 1915, il passe au 9^e escadron du train des équipages le 6 février suivant, et se trouve au front le 6 avril¹¹.

⁹ A. D de l'Indre, R 2156, registre matricule militaire du bureau du Blanc (année 1884, matricule 1000). Sur sa fiche, on lit qu'il a les cheveux et les yeux châains, et qu'il mesure 1 mètre 68 centimètres.

¹⁰ A. D de l'Indre, R 2165, registre matricule militaire du bureau du Blanc (année 1886, matricule 910). Sur sa fiche, on lit qu'il a les cheveux et les yeux bruns, et qu'il mesure 1 mètre 72 centimètres.

¹¹ A. D de l'Indre, R 2299, registre matricule militaire du bureau du Blanc (année 1898, matricule 987). Sur sa fiche, on lit qu'il a les cheveux châtain clair, les yeux gris, et qu'il mesure 1 mètre 66 centimètres.

8^{ème} degré

François COMPIN, né à Queaux le 7 mars 1869. Cultivateur à Moussac en 1889, il est dispensé du service militaire et classé dans les services auxiliaires pour difformité des pieds. Il est maintenu dans le service auxiliaire par la commission spéciale du Blanc du 26 novembre 1914¹². Domestique à l'Isle-Jourdain à l'époque de son mariage, il s'établit ensuite corroyeur et tanneur à Bourpeuil en la commune du Vigeant.

Il épouse au Vigeant le 29 avril 1893 **Marie Eugénie MAS**, alors couturière à Bourpeuil, où elle est née le 2 juin 1867, fille de défunt François Mas, tailleur de pierre, et de feu Justine GUERAUD. Elle est lingère en 1894 / 1896.

Enfants, nés au Vigeant (à Bourpeuil) :

9-1) **Marcel COMPIN**, né le 3 février 1894. Employé de banque à L'Isle-Jourdain en 1914, il s'engage pour trois ans dans l'armée le 1^{er} avril 1914 à la mairie de Poitiers. Incorporé au 32^e régiment de dragons le surlendemain, il est promu brigadier le 1^{er} novembre 1915. Il est ensuite passé au 27^e régiment de dragons, puis au 2^e régiment de hussards, et enfin au 8^e régiment de chasseurs à cheval. Blessé par éclat d'obus le 31 mai 1918 à Malmaison (plaie du dos), il est cité à l'ordre du régiment le lendemain : « devant Trottes a été gravement blessé d'un éclat d'obus au moment où il entraînait son escouade pour aller occuper en avant des lignes un emplacement de combat très exposé ». Il est promu maréchal des logis le 31 mai 1919. Démobilisé le 9 septembre suivant avec un certificat de bonne conduite, il a été décoré de la croix de guerre avec une étoile de bronze. Il demeure à Paris entre 1921 et 1925, et à Sartrouville entre 1930 et 1933¹³. Il épouse à Paris (XVII^e arrondissement) le 1^{er} septembre 1921 Marie Adrienne Jeanne LAINE.

9-2) **Maurice COMPIN** né le 29 juin 1896. Cordonnier à L'Isle-Jourdain en 1916, il est incorporé le 11 avril 1915 au 19^{ème} escadron du train des équipages militaires. Il passe au 49^e régiment d'artillerie de campagne le 26 août 1915, au 109^e le 21 avril 1916, et au 131^e le 1^{er} mars 1918. Il est démobilisé le 28 septembre 1919, avec un certificat de bonne conduite. Il est maintenu au service armé avec une pension temporaire de 10% par la commission de réforme de la Seine du 21 octobre 19...6, pour « projectile balle dans la partie extérieure de la fesse ». Il demeure à Paris entre 1919 et 1924. Rappelé à l'activité le 1^{er} mars 1940, il est incorporé le surlendemain au dépôt d'artillerie n° 9¹⁴. Il est mort à Paris (XIII^e arrondissement) le 11 décembre 1960. Il épouse à Paris (XVII^e arrondissement) le 13 août 1921 Andrée Marie Louise COMPIN.



¹² A. D de l'Indre, R 2179, registre matricule militaire du bureau du Blanc (année 1889, matricule 439). Sur sa fiche, on lit qu'il a les cheveux et les yeux bruns, et qu'il mesure 1 mètre 65 centimètres.

¹³ Archives de la Vienne, registres matricules militaires du bureau de Poitiers - Le Blanc (année 1914, matricule 880). Sur sa fiche, on lit qu'il a les cheveux noirs et les yeux marrons, et qu'il mesure 1 mètre 65 centimètres.

¹⁴ Archives de la Vienne, registres matricules militaires du bureau de Poitiers - Le Blanc (année 1916, matricule 558). Sur sa fiche, on lit qu'il a les cheveux châtain, les yeux châtain, et qu'il mesure 1 mètre 59 centimètres.

§ IV - Postérité de Jacques COMPAIN, fils de Jacques et de Jeanne BOBIN

5^{ème} degré

Jacques COMPAIN, né à la Combe le 21 juillet 1731 et baptisé à Adriers le lendemain (parrain : Maître Jacques Dutrou, licencié ès lois ; marraine : Damoiselle Radegonde Bost, qui ont signé). Il est d'abord laboureur à Bussière-Poitevine (au Paumavert), puis à Adriers (à Villemer et à Vilennes). Il meurt le 7 germinal an XI à Adriers (à Prun).

Il épouse 1^o à Adriers le 30 janvier 1759 **Léonarde Françoise (de) SALVERT**, fille de François de Salvert et de feu Catherine PLAT. Elle meurt à Villemer le 7 mars 1776, et elle est inhumée le lendemain.

Il épouse 2^o à Adriers le 21 mai 1776, avec une dispense d'affinité spirituelle, **Marie JAMMET**, veuve de Laurent BARBIER. Elle meurt au Paumavert le 12 octobre 1788, inhumée le lendemain.

Enfants du premier lit :

6-1) **Jean COMPAIN, qui suit.**

6-2) Jeanne COMPAIN, née à Villemer le 1^{er} août 1764 et baptisée le surlendemain à Adriers (parrain : Jacques Compain, représenté par François Philippard ; marraine : Jeanne de Salvert).

6-3) Marie COMPAIN, née à Villemer le 19 avril 1769 et baptisée le même jour à Adriers (parrain : Laurent Barbier, laboureur ; marraine : Marie Bergeron). Elle meurt à Adriers (à Prun) le 5 pluviôse an II.

6-4) Jacqueline COMPAIN, née à Villemer le 21 juin 1772 et baptisée à Adriers le même jour en l'absence de son père (parrain : Louis Gaillard, laboureur ; marraine : Jacqueline Dulon). Elle épouse à Adriers le 28 pluviôse an III Jacques MORILLON, né en cette commune le 31 décembre 1758, fils de François Morillon et de Léonarde HUGUENOT.

6-5) Jacques COMPAIN, né à Vilennes le 3 mars 1775 et baptisé le même jour à Adriers en l'absence de son père (parrain : Jacques Bobin, maréchal ; marraine : Catherine Salvert, sa tante maternelle).

Enfant du second lit :

6-6) Jean COMPAIN, né à Montajean le 4 avril 1777 et baptisé à Adriers le même jour (parrain : Jean Autefaux, laboureur ; marraine Jacqueline Dulon) ; mort au Paumavert le 13 novembre 1787, inhumé le lendemain à Bussière-Poitevine.

6^{ème} degré

Jean COMPAIN, né à Bussière-Poitevine (aux Granges) en décembre 1763 (suivant acte de notoriété). Cultivateur à Adriers (à Prun) en 1793, il s'établit ensuite à Moulismes, où il meurt le 15 octobre 1808.

Il épouse 1^o à Saint-Barbant le 28 septembre 1789 **Renée MARCHADIER**, veuve de Louis PASQUET. Elle meurt à Adriers le 24 thermidor an VIII.

Il épouse 2^o à Adriers le 15 frimaire an XII **Suzanne ROBICHON**, née en cette commune (à Prun) le 28 avril 1761, veuve de Jean RANGER et fille de Jacques Robichon et de feu Françoise LAVAUD.

Enfants du premier lit :

7-1) Anne COMPAIN, née à Prun le 17 frimaire an II.

7-2) *Jean COMPAIN, qui suit.*

7^{ème} degré

Jean COMPAIN, né à Adriers en août 1793 ¹⁵. Domestique à Lathus au moment de son mariage, il est ensuite cultivateur dans plusieurs villages de cette commune : à Thonat, puis au Peux, et enfin à Chez-Tartaud, où il meurt le 25 novembre 1866.

Il épouse à Lathus le 8 février 1820 **Marguerite TARTAUD**, née en cette commune le 6 frimaire an X, fille de Jacques Tartaud, laboureur à Thonat, et de Marie LÉTANG.

Enfants :

8-1) Jacques COMPAIN, né vers 1821 et mort à Thonat le 4 octobre 1825.

8-2) Marie COMPAIN, née à Thonat le 11 juillet 1824. Alors bergère, elle épouse à Lathus le 17 janvier 1843 Théobald CHARPENTIER, domestique à Chez-Tartaud en cette commune, né à la Mortaisière le 20 juin 1813, fils des feus Pierre Charpentier et Marie GUILLON.

8-3) Marie COMPAIN, née au Peux le 23 juillet 1828. Elle épouse à Lathus le 26 janvier 1847 Florent MONJAULT, journalier à la Mortaisière en cette commune, né à Pleumartin le 28 avril 1810, fils de Pierre Monjault et de Marie TARTAUD.

8-4) Jean COMPAIN, né au Peux-Pinturaud le 6 janvier 1834. Cultivateur à Lathus, il s'établit d'abord à Chez-Tartaud), puis au village d'Abenoux.

Il épouse à Lathus le 16 novembre 1858 Marie MARSAT, née en cette commune le 31 octobre 1839, fille de Jean Marsat, cultivateur à Lathus (à la Nouillère), et de Marguerite DELOME.

Enfants, nés à Chez-Tartaud :

9-1) François COMPAIN, né le 5 août 1859. Il est cultivateur à Chez-Tartaud, où il meurt le 7 février 1887. Il effectue son service militaire au 20^e régiment d'artillerie du 16 novembre 1880 au 6 octobre 1882 ¹⁶.

Il a épousé Anne SARRAZIN.

D'où :

10-1) Albertine Bernadette Radegonde COMPAIN, née à Chez-Tartaud le 29 mai 1886, et morte à Brigueil-le-Chantre le 25 septembre 1956. Elle épouse à Thollet le 7 novembre 1908 Jean Julien PÉROT.

9-2) Sylvain COMPAIN, né le 4 décembre 1861. Cultivateur à Chez-Tartaud avec ses parents, il meurt en ce village le 23 décembre 1881.

9-3) Louise Polyxène COMPAIN, née le 27 juillet 1864.

9-4) Marie COMPAIN, née le 3 octobre 1871.

9-5) François Émile COMPAIN, né le 4 janvier 1874. Cultivateur à Lathus en 1894, il est exempté du service militaire pour perte de la vision de l'œil gauche ¹⁷. Alors cultivateur avec ses parents à Abenoux, il épouse à Lathus le 3 novembre 1900 *Joséphine* Augustine JALLADEAU, alors domestique en cette commune,

¹⁵ Suivant l'acte de notoriété constatant sa naissance.

¹⁶ A.D. de l'Indre, R 2134, registres matricules militaires du bureau du Blanc (année 1879, matricule 920). Sur sa fiche, on lit qu'il a les cheveux châtons, les yeux gris, et qu'il mesure 1 mètre 73 centimètres.

¹⁷ A.D. de l'Indre, R 2278, registres matricules militaires du bureau du Blanc (année 1894, matricule 52).

née à Moulismes le 30 mars 1874, fille de Jacques Jalladeau, cultivateur à Moulismes, et de feu Marie TABUTEAU.

8-5) Sylvain COMPAIN, né au Peux-Pinturaud le 19 octobre 1837, cultivateur à Lathus (à Abenoux).

Il épouse à Lathus le 24 novembre 1862 Catherine SIRONNEAU, née en cette commune le 13 octobre 1844, fille de Sylvain Sironneau, cultivateur à Abenoux, et de Marie BARAT.

Enfants, nés à Abenoux :

9-1) Jean COMPAIN, né le 15 avril 1864.

9-2) Marie COMPAIN, née le 28 janvier 1867.

9-3) Anne Marie-Louise COMPAIN, née le 16 juillet 1869.

9-4) Aimé Alexandre COMPAIN, né le 26 novembre 1872, et mort à Lathus le 30 janvier 1983. Cultivateur à Lathus en 1892, il effectue son service militaire au 146^e régiment d'infanterie du 17 novembre 1893 au 22 septembre 1896. Mobilisé le 7 décembre 1914, il est détaché au dépôt des métallurgistes de Rennes jusqu'au 14 novembre 1916, et travaille à l'entreprise Thouard à Rennes. Le 5 septembre 1917, il est détaché pour travaux agricoles à Lathus. Père de cinq enfants, il est mis en congé illimité le 17 janvier 1919¹⁸. Alors cultivateur avec ses parents à Abenoux, il épouse à Lathus le 18 novembre 1901 Marie Louise SIRONNEAU, née en cette commune le 24 septembre 1876, fille de Jean Sironneau, cultivateur à Abenoux, et de feu Marie RICHEFORT.

9-5) Marie Louise *Ernestine* COMPAIN, née le 3 juillet 1877, et morte à Abenoux le 16 mars 1882.

9-6) Marie Louise Aimée COMPAIN, née le 20 mai 1880 et morte à Abenoux le 18 avril 1882.

8-6) Jean COMPAIN, né au Peux le 11 juin 1841. Demeurant alors à Chez-Tartaud, il épouse à Lathus le 6 juin 1871 Marie CHANTEREAU, demeurant à la Chartrie en cette commune, née à Saulgé le 5 septembre 1848, fille de Sylvain Chantereau, cultivateur, et de Marguerite CLAVEAU.

8-7) Théobald COMPAIN, qui suit.

8-8) Louise COMPAIN, née à Chez-Tartaud le 2 avril 1847. Elle épouse à Lathus le 6 juin 1871 Jean MONJAUD, cultivateur à Chez-Tartaud, né à Lathus le 8 janvier 1849, fils de Sylvain Monjaud, cultivateur, et de Louise BARLIER.

8^{ème} degré

Théobald COMPAIN, né à Lathus (à Chez-Tartaud) le 23 novembre 1843. Demeurant à Lathus (à Chez-Chastain) au moment de son mariage, il est ensuite cultivateur à la Custière en cette commune.

Il épouse à Lathus le 26 novembre 1867 **Marie GIRAUD**, demeurant à la Custière, née à Lathus le 31 octobre 1847, fille de feu Pierre Giraud et d'Anne CHAUVET.

Enfants, nés à la Custière :

9-1) Sylvain COMPAIN, né le 5 septembre 1868. Il meurt avec le prénom d'Auguste à la Custière le 28 février 1871.

¹⁸ A.D. de l'Indre, R 2271, registres matricules militaires du bureau du Blanc (année 1892, matricule 1429). Sur sa fiche, on lit qu'il a les cheveux et yeux blonds, et qu'il mesure 1 mètre 63 centimètres.

- 9-2) Marie Antoinette Juliette COMPAIN, née le 18 juillet 1870. Elle épouse à Lathus le 28 avril 1900 François OUVRARD, alors sabotier à Sillard, né à Beaulieu (Deux-Sèvres) le 25 juin 1870, fils de François Ouvrard, cultivateur à Sillard, et de feu Clémentine FALOUR.
- 9-3) Louise Polyxène COMPAIN, née le 16 janvier 1872 et morte le 31 suivant.
- 9-4) Louis Henri COMPAIN, né le 12 juillet 1875. Domestique à Lathus en 1895, il fait son service militaire au 20^e régiment d'artillerie du 16 novembre 1896 au 5 octobre 1899, avec un certificat de bonne conduite. Il demeure à Azat-le-Ris en 1910. Rappelé à l'activité et incorporé le 5 janvier 1915 au 6^e régiment territorial du génie, il est renvoyé dans ses foyers le 9 mars suivant. Il est mort à Azat-le-Ris le 4 novembre 1918¹⁹.
- 9-5) Jean Benjamin Julien, dit Jules COMPAIN, qui suit.**
- 9-6) Aimé Adrien COMPAIN, né le 9 mai 1887. Cultivateur à Lathus en 1907, il est exempté de service en 1908 pour « perte de l'œil gauche ». Au début de la Grande Guerre, cette exemption est maintenue par décision du conseil de révision de la Vienne dans sa séance du 14 décembre 1914. Classé dans le service auxiliaire par décision de la commission de réforme du Blanc dans sa séance du 21 mars 1917, il est cependant rappelé à l'activité le 16 mai suivant et incorporé au 109^e régiment d'artillerie lourde. Il est mis en congé illimité le 12 juillet 1919, avec certificat de bonne conduite²⁰.

9^{ème} degré

Jean Benjamin Julien, dit Jules COMPAIN, né à Lathus (à la Custière) le 3 mars 1879. Il est cultivateur à la Custière, et il meurt à Lathus le 3 avril 1960.

En 1899, il ne fait pas son service militaire parce qu'il a les doigts palmés aux deux pieds et à la main gauche. Cependant, il est déclaré apte au service armé par décision de la commission spéciale de réforme du Blanc du 18 novembre 1914. Il est donc mobilisé et incorporé au 66^e régiment territorial d'infanterie le 6 janvier 1915. Il passe ensuite au 65^e, puis au 114^e. Il est évacué malade le 1^{er} octobre 1915 (bronchite et entérite). Il retourne au front le 30 mars 1916, et il est démobilisé le 24 janvier 1919²¹.

Il épouse à Lathus le 18 janvier 1902 **Louise Germaine TABUTEAU**, née à Lathus (la Celle) le 16 août 1883, fille de Jean Tabuteau, cultivateur, et de Marie LÉTANG.

Enfants :

- 10-1) Lucien Louis COMPAIN, né à Lathus en 1903. Il épouse Germaine BEAUGUET.
10-2) Marcel COMPAIN. Il a épousé Fernande BRULÉ.



¹⁹ A.D. de l'Indre, R 2285, registre matricule militaire du bureau du Blanc (année 1895, matricule 1046). Sur sa fiche, on lit qu'il a les cheveux châtain foncé, les yeux roux, et qu'il mesure 1 mètre 65 centimètres.

²⁰ A.D. de la Vienne, registres matricules militaires du bureau de Poitiers - Le Blanc, année 1907, matricule 1771. D'après les renseignements qui figurent sur sa fiche, il a les cheveux noirs, les yeux marrons, et mesure 1 mètre 58 centimètres.

²¹ A.D. de l'Indre, R 2305, registre matricule militaire du bureau du Blanc (année 1899, matricule 1270). Sur sa fiche, on lit qu'il a les cheveux châtain, les yeux gris, et qu'il mesure 1 mètre 68 centimètres.

§ V - Postérité d'autre Jacques COMPAIN, fils de Jacques et de Jeanne BOBIN

5^{ème} degré

Jacques COMPAIN, né et baptisé à Adriers le 8 novembre 1736 (parrain : Jacques Bobin ; marraine : Jeanne Souchaud). Il est laboureur et maçon en cette paroisse, d'abord au Charraud, puis à Villemer, aux Ruisseaux, et enfin de nouveau au Charraud, où il meurt le 2 février 1813.

Il épouse 1^{er} à Adriers le 30 janvier 1759 **Jeanne (de) SALVERT**, née en cette paroisse (à la Barlière) le 23 août 1741, fille de François de Salvert et de feu Catherine PLAT. Elle meurt aux Ruisseaux le 19 avril 1774, inhumée le lendemain.

Il épouse 2^e à Bussière-Poitevine le 21 janvier 1777 **Françoise MERCIER**, fille de feu Maurice Mercier et de Catherine AUDOUX. Elle meurt au Charraud le 25 novembre 1823.

Enfants du premier lit, nés et baptisés à Adriers :

6-1) Françoise COMPAIN, née et baptisée le 1^{er} juin 1763 (parrain : M. René Igonin, qui signe ; marraine : Françoise Igonin) ; morte le 29 septembre suivant.

6-2) Pierre COMPAIN, qui suit.

6-3) Sylvine COMPAIN, née à Villemer le 7 avril 1771 et baptisée le lendemain (parrain : Jean Bergeron ; marraine : Sylvine Bellicaut). Elle épouse à Moussac le 24 janvier 1793 François AUGRIS, fils de Mathurin Augris et de Françoise RIBIÈRE.

6-4) Jean COMPAIN, né aux Ruisseaux le 23 février 1774 et baptisé le même jour (parrain : Jean Ranger, maçon ; marraine : Marie Plat).

Enfants du second lit :

6-5) François COMPAIN, dont la postérité est rapportée au § VII.

6-6) Françoise COMPAIN, née au Charraud le 9 septembre 1780 et baptisée le même jour à Adriers (parrain : Pierre Dutrou, laboureur ; marraine : Françoise Dutrou) ; morte au Charraud le 1^{er} octobre 1847. Elle épouse à Adriers le 26 octobre 1819 Jean ROBIN, maçon, né à Saulgé le 2 décembre 1780, veuf de Jeanne BIDAUX, et fils des feus Jean Robin et Marie-Anne DESMAISONS..

6-7) Pierre COMPAIN, dont la postérité est rapportée au § X.

6-8) Jeanne COMPAIN, née à Adriers le 2 juin 1793.

6-9) Antoine COMPAIN, né à Adriers le 28 thermidor an III.

6^{ème} degré

Pierre COMPAIN, né à Adriers (à Villemer) le 30 septembre 1766 et baptisé le lendemain 1^{er} octobre (parrain : Pierre Compain ; marraine : Jeanne de Salvert). Il meurt à Adriers, à Chez-Souchaud, le 30 novembre 1836.

Il épouse à Adriers le 25 nivôse an II (14 janvier 1794) **Gabrielle ALADENISE**, née à la Pinaudière en cette commune le 24 juillet 1763, fille de François Aladenise, laboureur, et de Marie-Anne JALLADEAU. Elle meurt à Chez-Souchaud le 22 mars 1839.

Enfants :

7-1) Jean COMPAIN, né vers 1799. Il meurt à Chez-Souchaud le 24 janvier 1832.

7-2) Autre Jean COMPAIN, qui suit.

7^{ème} degré

Jean COMPAIN, né à Adriers le 25 prairial an VIII (14 juin 1800). Il est tisserand et laboureur en cette commune, d'abord à Chez-Souchaud, puis à la Pinaudière (1841), et de nouveau à Chez-Souchaud, où il meurt le 12 octobre 1871.

Il épouse à Adriers le 29 juin 1819 **Françoise BARBIER**, née en cette commune le 14 juin 1801, fille des feus Pierre Barbier et Madeleine RENAUD. Elle est morte à Adriers le 26 mars 1866.

Enfants :

8-1) Pierre COMPAIN, né à Chez-Souchaud le 23 octobre 1822. Il est d'abord cultivateur à Adriers (à la Pinaudière, puis à Chez-Souchaud), et il s'établit ensuite à Saint-Barbant (Haute-Vienne), au village des Séchères.

Il épouse à Adriers le 18 février 1851 Anne HÉBRAS, née à Plaisance (à la Meunière) le 5 juillet 1834, fille de François Hébras, cultivateur, et de Sylvie AUGRY. Elle est morte à Saint-Barbant le 14 mai 1876.

Enfants :

9-1) Françoise COMPAIN, née à la Pinaudière le 26 janvier 1852, morte au même village le 9 février suivant.

9-2) Sylvie COMPAIN, née le 23 juillet 1853.

9-3) Jean COMPAIN, né à Chez-Souchaud le 7 septembre 1865.

9-4) Marguerite COMPAIN, née à Chez-Souchaud le 17 juin 1867. Demeurant alors aux Séchères avec son père, elle épouse à Adriers le 18 novembre 1899 François Joseph DURAND, cultivateur en cette commune, né à Persac le 6 juillet 1859, fils de Joseph Durand, propriétaire cultivateur, et de Rose DURAND.

9-5) Louis COMPAIN, né à Chez-Souchaud le 16 juillet 1869.

8-2) Pierre COMPAIN, qui suit.

8-3) Françoise COMPAIN, née à Chez-Souchaud le 24 mars 1828, décédée à Availles-Limouzine (aux Carrières) le 11 octobre 1887. Elle épouse à Adriers le 7 janvier 1846 Pierre LAVAUD, maçon, né en cette commune le 6 mai 1819, fils de feu René Lavaud et d'Antoinette ROBIN. Il est mort à Availles-Limouzine (aux Carrières) le 4 août 1902.

8-4) Françoise COMPAIN, née à Chez-Souchaud le 20 février 1831. Elle épouse à Adriers le 6 février 1849 Denis GIRAUD, né en 1819 à la Pinaudière, fils des feus Pierre Giraud et Jeanne SOUCHAUD.

8-5) Pierre COMPAIN, né à Chez-Souchaud le 3 novembre 1833, mort à la Pinaudière le 25 mars 1846.

8-6) Michel COMPAIN, né à Chez-Souchaud le 23 mai 1839. Soldat au 1^{er} régiment d'infanterie de Marine, il embarque à bord de la frégate *L'Ardente*, armée à Brest. Il meurt sur ce navire le 14 mars 1862, « étant à la mer par 20° 58' N de latitude et 85° 6' de longitude »²².

8-7) Louis COMPAIN, dont la postérité est rapportée au § VI.

8-8) Jean COMPAIN, né à la Pinaudière le 1^{er} avril 1847. Alors domestique à Plaisance (à la Meunière), il épouse à Lathus le 3 juin 1872 Catherine BARBIER, née en cette commune le 26 juillet 1851, fille de Louis Barbier, journalier, et de feu Marie DUPRÉ.

²² L'extrait d'acte mortuaire, du 15 mars, envoyé par le capitaine de la frégate, est annexé au registre des décès de l'année 1862 par la mairie d'Adriers.

8^{ème} degré

Pierre COMPAIN, né à Adriers (à Chez-Souchaud) le 2 avril 1825. Cultivateur à Adriers (à la Pinaudière) au moment de son mariage, il est ensuite colon à Plaisance (à la Meunière), où il s'établit après son mariage.

Il épouse à Plaisance le 23 janvier 1849 **Marie HÉBRAS**, née en cette commune le 23 février 1832, fille de Jean Hébras et de Sylvine AUGRY. Elle meurt à la Meunière le 11 février 1861.

Enfants, nés à la Meunière :

9-1) Jean COMPAIN, né le 6 septembre 1850.

9-2) **François COMPAIN, qui suit.**

9-3) Louis COMPAIN, né le 3 juillet 1855.

9-4) N COMPAIN, mort-né le 6 février 1861.

9^{ème} degré

François COMPAIN, né à Plaisance (à la Meunière) le 12 avril 1853, cultivateur en ce village. Cultivateur à Plaisance en 1873, il accomplit son service militaire au 135^e régiment de ligne du 6 janvier 1875 au 2 novembre 1877, date à laquelle il est réformé par la commission spéciale d'Angers²³.

Il épouse à Plaisance le 17 juin 1879 **Sylvie REMBLIÈRE**, alors servante à la Meunière, née à Plaisance (à Jeu) le 19 février 1858, fille de Jean Remblière et de Marie HÉBRAS, domestiques agricoles.

Enfants, nés à la Meunière :

10-1) Louis Albert COMPAIN, le 17 juillet 1880 et mort né à la Meunière le 24 février 1882.

10-2) Eugène Aimé COMPAIN, né le 1^{er} décembre 1885 et mort à la Meunière le 25 février 1886.

10-3) Delphin Pierre Louis COMPAIN, né le 27 novembre 1889. Cultivateur à Plaisance en 1909, il fait son service militaire au 90^e régiment d'infanterie du 6 octobre 1910 au 25 septembre 1912, avec un certificat de bonne conduite. Mobilisé en août 1914 et incorporé le 3 au 90^e régiment d'infanterie, il est tué au combat le 17 septembre suivant à Thuizy (Marne). Il est décoré à titre posthume de la médaille militaire, avec une citation du 6 juillet 1919 : « soldat énergique et plein d'entrain ; s'est distingué à plusieurs reprises par sa bravoure et son sang-froid. Tué glorieusement à son poste de combat le 17 septembre 1914 »²⁴.



²³ A.D. de l'Indre, registre matricule militaire du bureau du Blanc (année 1873, matricule 2063). Sur sa fiche, on lit qu'il a les cheveux châtain foncé et les yeux noirs.

²⁴ A.D. de la Vienne, registres des matricules militaires du bureau de Poitiers - Le Blanc (année 1909, matricule 224). Sur sa fiche, on lit qu'il a les cheveux châtain, les yeux gris, et qu'il mesure 1 mètre 66 centimètres.

§ VI - Postérité de Louis COMPAIN, fils de Jean et de Françoise BARBIER

8^{ème} degré

Louis COMPAIN, né à Adriers (à la Pinaudière) le 1^{er} novembre 1841. Cultivateur à Saint-Barbant (Haute-Vienne) entre 1863 et 1901, il s'établit ensuite à Persac, au village de la Guyonnière. Il est mort à Persac le 28 août 1935.

Il épouse 1^e) à Saint-Barbant le 21 avril 1863 **Jeanne CRISTON**, née en cette commune le 17 mai 1843, fille de Jacques Criston, maçon, et de Marie Anne GODARD, domiciliés au village des Séchères. Elle est morte à Saint-Barbant le 21 septembre 1867.

Il épouse 2^e) à Saint-Barbant le 16 janvier 1870 **Jeanne ROBICHON**, alors servante au village de Fougère en cette commune, née à Adriers le 23 juin 1841, fille de François Robichon, sabotier, et de Catherine VALLAT. Elle est morte à Saint-Barbant le 18 février 1875.

Il épouse 3^e) à Saint-Barbant le 29 septembre 1879 **Colette ROBICHON**, alors servante au village de Fougère, née à Adriers le 4 avril 1847, fille de François Robichon, sabotier cultivateur, et de Catherine VALLAT, domiciliés à la Tâche, commune d'Adriers. Elle est morte à Persac le 2 avril 1916.

Enfant, du premier lit :

9-1) Jean-Baptiste COMPAIN, né à Saint-Barbant en 1866. Il épouse en cette commune le 26 janvier 1890 Marie LESTERPT.

Enfants du troisième lit, nés à Saint-Barbant :

9-2) Baptiste COMPAIN, qui suit.

9-3) Marie COMPAIN, née le 23 mars 1880. Alors cultivatrice, elle épouse à Saint-Barbant le 23 octobre 1897 Jean Louis VAUZELLE, cultivateur en cette commune, né le 6 mai 1877, fils de feu Jean Vauzelle et d'Anne BEAUSSET.

9-4) Louise COMPAIN, née le 10 janvier 1884 et morte à Adriers le 30 octobre 1964. Demeurant alors avec ses parents à la Guyonnière, elle épouse à Adriers le 29 février 1904 Joseph DUDOGNON, cultivateur en cette commune, où il est né le 28 février 1876, fils de feu Pierre Dudognon, et de Marguerite MESMIN.

9^{ème} degré

Baptiste COMPAIN, né à Saint-Barbant le 9 janvier 1878. Cultivateur à Saint-Barbant à l'époque de son mariage, il demeure ensuite à Lathus, au village des Pinochères. Il est mort à Persac le 28 mars 1936.

Il épouse à Mouterre-sur-Blourde le 26 novembre 1901 **Marie TRICHARD**, née à Saint-Barbant le 8 octobre 1884, fille d'Etienne Trichard et de Marie HEBRAS, colons à Mouterre (à la Triboissière). Elle est morte à Saint-Barbant le 3 avril 1960.

Dont postérité.



§ VII - Postérité de François COMPAIN, fils de Jacques et de Françoise MERCIER

6^{ème} degré

François COMPAIN, né à Adriers (au Charraud) le 17 juin 1778 (son père étant absent) et baptisé le même jour (parrain : François Dutrou, laboureur ; marraine : Marie Moreau). Il est maçon au Charraud, puis il demeure à Chez-Souchaud, où il décède le 17 août 1839.

Il épouse à Adriers le 30 pluviôse an XIII **Françoise ALADENISE**, née en cette commune le 26 février 1774, fille de François Aladenise et de feu Marie JALLADEAU. Elle décède à Chez-Souchaud le 22 septembre 1849.

Enfants :

7-1) *Pierre COMPAIN, qui suit.*

7-2) *François COMPAIN, dont la postérité est rapportée au § VIII.*

7^{ème} degré

Pierre COMPAIN, né à Adriers (au Charraud) le 23 décembre 1806. Il est d'abord tisserand à Chez-Souchaud, puis cultivateur à Chadechaud, et enfin fermier à la Pinaudière, dans la commune d'Adriers.

Il épouse à Adriers le 25 janvier 1837 **Marie TEXIER**, veuve de Louis DUPONT, née en cette commune le 5 mai 1814, fille de feu Pierre Texier et de Jeanne CLAUD. Elle meurt à la Pinaudière le 4 septembre 1864.

Enfants :

8-1) *François COMPAIN, qui suit.*

8-2) Marie COMPAIN, née à Chez-Souchaud le 19 avril 1841, morte à Adriers (au Charraud) le 28 septembre 1886. Elle épouse à Adriers le 14 mai 1867 Jacques GODARD, maçon, né le 9 décembre 1838, fille d'Hilaire Godard, maçon, et d'Anne GAILLARD. Il demeure cultivateur propriétaire à Adriers (à Lépinay) en 1893.

8-3) Joseph COMPAIN, né à Chadechaud le 9 janvier 1844. Il est cultivateur à la Pinaudière, puis à la Davidière, à Chez-Souchaud, au Charraud, de nouveau à la Davidière, et enfin à Frête.

Il épouse à Adriers le 11 décembre 1867 Armande, *alias* Marie TEXIER, alors servante à la Pinaudière, née à Adriers le 6 août 1846, fille de Gabriel Texier et de Madeleine HÉBRAS.

Enfants :

9-1) Pierre COMPAIN, né à la Pinaudière le 6 mai 1868.

9-2) Louise COMPAIN, née à la Pinaudière le 22 septembre 1869, et morte à Chez-Souchaud le 23 septembre 1875.

9-3) Joseph COMPAIN, né à la Davidière le 25 août 1871 et mort le 15 septembre suivant.

9-4) Marie COMPAIN, jumelle du précédent, morte à la Davidière le 11 septembre 1871.

9-5) Marie, *alias* Louise COMPAIN, née le 19 janvier 1873. Elle meurt à Chez-Souchaud le 1^{er} mars 1874.

9-6) Françoise COMPAIN, née à Chez-Souchaud le 9 juin 1875, et morte *ibidem* le 26 juin suivant.

- 9-7) Marie COMPAIN, née au Charraud le 20 mai 1876. Elle meurt à Luchapt le 1^{er} janvier 1966.
- 9-8) Françoise COMPAIN, née à la Davidière le 26 août 1878. Elle épouse à Saint-Barbant le 21 novembre 1903 Jean CHASSAT.
- 9-9) Marie COMPAIN, née à la Davidière le 28 novembre 1880.
- 9-10) François COMPAIN, né à Frête le 6 février 1884.
- 9-11) Félix COMPAIN, né à Frête le 14 mars 1885. Il épouse à Asnières-sur-Blour le 19 février 1919 Berthe LAFONT.

8-4) Pierre COMPAIN, dont la postérité est rapportée au § VIII.

8^{ème} degré

François COMPAIN, né à Adriers (à Chez-Souchaud) le 13 avril 1838. Il est cultivateur colon à Adriers : à la Pinaudière jusqu'en 1864, à la Davidière en 1866, puis au Bois.

Il épouse 1^e) à Adriers le 17 novembre 1857 **Marie LEGER**, née en cette commune le 25 avril 1838, fille de Gabriel léger, cultivateur, et de Françoise DUDOGNON. Elle est morte à la Davidière le 15 septembre 1866.

Il épouse 2^e) à Adriers le 11 décembre 1867 **Marie RANGER**, née à Saint-Barbant le 27 mai 1842, fille de feu François Ranger et de Jeanne COLIN.

Enfants du premier lit, nés à la Pinaudière :

- 9-1) Marie COMPAIN, née le 1^{er} octobre 1857 et morte le lendemain.
- 9-2) Joseph COMPAIN, né le 27 mars 1859. Cultivateur à Adriers en 1879, il effectue son service militaire au 18^e bataillon de chasseurs à pied du 11 novembre 1880 au 11 août 1884, avec un certificat de bonne conduite ²⁵.
- 9-3) Pierre COMPAIN, né le 26 août 1861. Cultivateur à Adriers en 1881, il est dispensé du service militaire parce que son frère aîné est sous les drapeaux. Cultivateur à la Pinaudière à l'époque de son premier mariage, il est à Mouterre en 1886, et part ensuite dans la région parisienne. En 1892, il demeure à Argenteuil, et il s'installe à Paris dès l'année suivante : boulevard Malesherbes en 1893, 1896 et 1901, rue Monceau en 1894, et rue de Rome en 1899 ²⁶.

Il épouse 1^{er}) à Mouterre-sur-Blourde le 17 avril 1883 Françoise DURAND, née en cette commune le 2 décembre 1876, fille de François Durand, colon à Lafont, et de Françoise COLIN.

Il épouse 2^e) à Paris (XVII^e arrondissement) le 17 août 1916 Jeanne-Marie FABRE.

Enfant du premier lit :

- 10-1) François COMPAIN, né à la Pinaudière le 15 juin 1885.

9-4) François COMPAIN, qui suit.

Enfants du second lit, nés à la Pinaudière :

- 9-5) Joseph COMPAIN, né le 8 mars 1869. Cultivateur à Adriers en 1889, il fait son service militaire au 2^e régiment de cuirassiers à partir du 13 novembre 1890. Il obtient un brevet de prévôt d'escrime le 9 janvier 1893 du jury d'examen du gouvernement

²⁵ A. D. de l'Indre, R 2134, registres matricules militaires du bureau du Blanc (année 1879, matricule 745). Sur sa fiche, on peut lire qu'il a les cheveux noirs, les yeux bruns, et qu'il mesure 1 mètre 63 centimètres.

²⁶ A. D. de l'Indre, R 2141, registres matricules militaires du bureau du Blanc (année 1881, matricule 365). Sur sa fiche, on peut lire qu'il a les cheveux et les yeux châains, et qu'il mesure 1 mètre 63 centimètres.

militaire de Paris. Cuirassier de 1^{ère} classe le 28 septembre suivant, il est envoyé en congé le lendemain. Mobilisé au début de la Grande guerre, il est incorporé le 4 août 1914 à l'escadron du train des équipages à Châteauroux, mais on le renvoie dans ses foyers le surlendemain. Il est rappelé en 1915 et incorporé le 17 avril au 9^e escadron territorial du train à Châteauroux. Il est ensuite détaché dans ses foyers à Adriers pour travaux agricoles le 1^{er} mars 1917. Le 10 novembre suivant, il est incorporé au 109^e régiment d'artillerie lourde, et il est démobilisé le 1^{er} décembre 1918²⁷.

9-6) Jeanne COMPAIN, née le 1^{er} février 1871. Elle épouse à Adriers le 10 janvier 1893 Félix BRUNET, domestique à la métairie du Bois en cette commune, né à Moulismes le 18 août 1866, fils de Pierre Brunet, cultivateur propriétaire à Adriers (à Chez-Gaillard), et de Louise JALLADEAU.

9-7) Marie COMPAIN, née le 24 juin 1875.

9-8) François COMPAIN, né le 18 février 1880. Cultivateur à Adriers en 1900, il accomplit son service militaire comme 2^{ème} canonnier conducteur au 33^e régiment d'artillerie du 16 novembre 1901 au 18 septembre 1904, avec un certificat de bonne conduite. Mobilisé en août 1914, il est incorporé au 33^e régiment d'artillerie le 11 août, et renvoyé provisoirement dans ses foyers le 22 suivant. Il est rappelé à nouveau et incorporé le 8 septembre 1914. Il passe au 44^e régiment d'artillerie le 1^{er} avril 1917, au 4^{ème} escadron du train le 16 août 1917, au 9^{ème} escadron du train le 30 décembre suivant, et au 5^e régiment du génie le 13 décembre 1918. Il est démobilisé le 10 février 1919²⁸. Il est cultivateur au Bois à l'époque de son mariage.

Il épouse à Adriers le 27 novembre 1909 Marie PAILLER, demeurant avec sa mère au village de la Chagne en cette commune, née à Saint-Rémy le 18 mai 1890, fille de feu Gabriel Pailler et de Julienne LANCEREAU.

D'où :

10-1) Angèle COMPAIN, née à Adriers le 22 septembre 1909.

9^{ème} degré

François COMPAIN, né à Adriers (à la Pinaudière) le 22 mars 1864.

Incorporé au 2^e régiment d'infanterie de marine stationné à Brest le 4 décembre 1885, il est nommé clairon le 26 août 1886. Muté au régiment de tirailleurs sénégalais le 5 janvier 1887, il est embarqué le même jour sur l'Orénoque et débarque au Sénégal le 13. Le 18, il est embarqué sur le Pourvoyeur, et débarque au Gabon le 11 février suivant. Il y reste jusqu'au 25 mars 1888, après quoi il passe au 3^e régiment d'infanterie et embarque le lendemain sur le Dumont-d'Urville. Mis en congé renouvelable le 20 septembre 1889, il est réformé le 23 octobre 1903 par la commission spéciale du Blanc²⁹.

Cultivateur à Adriers (au Bois) avec son père à l'époque de son mariage, il demeure ensuite aux villages de la Bergère, de Lépinay et de Chez-Souchaud en cette commune. En 1919, il est établi à Moulismes.

²⁷ A. D. de l'Indre, R 2179, registre matricule militaire du bureau du Blanc (année 1889, matricule 492). Sur sa fiche, on peut lire qu'il a les cheveux châtons, les yeux gris, et qu'il mesure 1 mètre 73 centimètres.

²⁸ A. D. de l'Indre, R 2310, registre matricule militaire du bureau du Blanc (année 1900, matricule 1232). Sur sa fiche, on peut lire qu'il a les cheveux bruns, les yeux gris, et qu'il mesure 1 mètre 73 centimètres.

²⁹ A.D. de l'Indre, R 2155, registre matricule militaire du bureau du Blanc (année 1884, matricule 969). Sur sa fiche, on lit qu'il a les cheveux châtain foncé, les yeux gris, et qu'il mesure 1 mètre 67 centimètres.

Il épouse à Adriers le 14 avril 1891 **Louise HÉBRAS**, demeurant avec ses parents au village de la Bergère en cette commune, où elle est née le 13 octobre 1873, fille de François Hébras, cultivateur, et d'Anne GRIMAUD.

Enfants, nés à Adriers :

- 10-1) Anne Marie COMPAIN, née à la Bergère le 20 octobre 1892 et morte à Montmorillon le 19 janvier 1980. Elle épouse Jean-Baptiste DUMAS, né à Adriers (à Lavergne) le 20 juin 1889, fils de Michel Dumas, maçon, et de Marie BARDEAU. Il est mort à Montmorillon le 13 août 1968.
- 10-2) Pauline Célestine COMPAIN, née à Lépinay le 26 juin 1893. Elle épouse à Adriers le 29 janvier 1910 Marcellin PARPEIX, alors maçon en cette commune (à Chez-Souchaud), né *ibidem* le 31 juillet 1885, fils de Jean Parpaix, maçon, et de Louise ALADENISE.
- 10-3) Pierre COMPAIN, né à la Bergère le 27 septembre 1899. Cultivateur avec ses parents à Moulismes en 1919, il est incorporé le 21 avril 1918 au 7^e régiment de hussards et arrive au corps le lendemain. Il fait la campagne contre l'Allemagne jusqu'au 7 février 1919. Nommé brigadier trompette le 16 juin 1920, il finit son service le 24 mars 1921, avec un certificat de bonne conduite. Rappelé au mois de mai de la même année, il arrive au corps le 4 du mois et part avec son unité occuper les pays rhénans du 18 mai au 30 juin suivant. Après quoi, il est renvoyé dans ses foyers le 1^{er} juillet. Le 15 mai 1940, il est affecté au dépôt agricole d'artillerie n° 9. En 1921, il réside à Adriers, et en 1938 à Montmorillon³⁰. Il est décédé en cette commune le 1^{er} décembre 1977.
- 10-4) Alfred COMPAIN, né à Chez-Souchaud le 8 juillet 1903.

§ VIII - Postérité de Pierre COMPAIN, fils de Pierre et de Marie TEXIER

8^{ème} degré

Pierre COMPAIN, né à Adriers (à Chadechaud) le 28 septembre 1850. Il est soldat au 15^e régiment d'artillerie en 1871, il est ensuite cultivateur à Adriers, où il a exploité plusieurs domaines : Monterban en 1872, le Charraud en 1876, Chez-Souchaud, Frête, et de nouveau Monterban.

Alors domestique à Monterban, il épouse à Adriers le 10 mai 1870 **Françoise ALADENISE**, née en cette commune le 2 janvier 1848, fille de feu François Aladenise et de Françoise HEBRAS.

Enfants, nés à Adriers :

- 9-1) Marie Clémentine Joséphine COMPAIN, née à Monterban le 18 janvier 1871, et morte *ibidem* le 21 juin 1875.
- 9-2) Jean-Baptiste Henri COMPAIN, né à Monterban le 12 septembre 1872, mort *ibidem* le 6 juillet 1875.
- 9-3) Marie COMPAIN, née à Monterban le 14 octobre 1874. Elle meurt à Bussière-Poitevine le 9 septembre 1954.
- 9-4) **Jacques Marcellin COMPAIN, qui suit.**
- 9-5) Marie Valentine COMPAIN, née à Chez-Souchaud le 27 juin 1884. Elle meurt à Lathus le 27 avril 1974.

³⁰ A.D. de la Vienne, registres matricules militaires du bureau de Poitiers - Le Blanc (année 1919, matricule 403).

9^{ème} degré

Jacques Marcellin COMPAIN, né à Adriers (au Charraud) le 24 décembre 1876. Cultivateur à Adriers en 1896, il effectue son service militaire du 15 novembre 1897 au 25 septembre 1900. Il est d'abord incorporé au 125^e régiment d'infanterie, et passe au 19^e escadron du train des équipages le 11 décembre 1898. De retour à Adriers, il est cultivateur au Ruisseau entre 1902 et 1904. Mobilisé en août 1914 et arrivé au corps le 4, il est le 27 octobre 1914 au 70^e régiment territorial d'infanterie, et passe au 277^e régiment d'infanterie le 21 avril 1916, et au 84^e régiment territorial d'infanterie le 20 octobre 1917. Il est démobilisé le 29 janvier 1919³¹. Il est mort à Adriers le 18 juillet 1960.

Il épouse à Adriers le 29 avril 1902 **Jeanne Marie Rose ROBICHON**, cultivatrice avec ses parents à Monterban en cette commune, où elle est née le 4 octobre 1882, fille de Jean Robichon, cultivateur, et de Françoise COMPAIN.

Enfants, nés à Adriers (au Ruisseau) :

- 10-1) Armand Pierre COMPAIN, né le 27 janvier 1903, et décédé à Longjumeau (Essonne) le 4 septembre 1972. Il épouse à Adriers le 30 décembre 1925 Marguerite Germaine DEBAULIEU.
- 10-2) Paul Marcel COMPAIN, né le 23 février 1904, et décédé à Adriers le 21 février 1969. Il épouse à Adriers le 16 août 1924 Edith Marie Clémence ROBICHON.

§ IX - Postérité de François COMPAIN, fils de François et de Françoise ALADENISE

7^{ème} degré

François COMPAIN, né à Adriers le 23 avril 1809. Il est maçon en cette commune, à Chez-Souchaud, puis à Chadechaud, et au Charraud en 1863.

Il épouse à Adriers le 26 janvier 1841 **Marie HÉBRAS**, née en cette commune le 8 avril 1818, fille de Jacques Hébras et de Renée GUÉRAUD, demeurant à Chez-Souchaud. Elle meurt à Chadechaud le 9 mars 1850.

Enfants, né à Adriers :

- 8-1) Madeleine COMPAIN, née à Chez-Souchaud le 25 juillet 1842. Elle épouse à Adriers le 3 février 1863 Jean GODARD, cultivateur, né en cette commune le 2 octobre 1841, fils d'Hilaire Godard, maçon, et d'Anne GAILLARD.

8-2) **Pierre COMPAIN, qui suit**

- 8-3) François COMPAIN, né à Chadechaud le 28 avril 1847.

8^{ème} degré

Pierre COMPAIN, né à Adriers (à Chadechaud) le 2 avril 1844, cultivateur en cette commune (au Charraud).

Il épouse à Adriers le 14 mai 1867 **Marguerite GODARD**, née en cette commune le 30 décembre 1844, fille d'Hilaire Godard, maçon, et d'Anne GAILLARD.

³¹ A.D. de l'Indre, R 2291, registres matricules militaires du bureau du Blanc (année 1896, matricule 1661). Sur sa fiche, on lit qu'il a les cheveux châtons, les yeux bleus, et qu'il mesure 1 mètre 65 centimètres.

D'où :

9-1) Madeleine COMPAIN, née à Charraud le dernier jour de février 1868.

§ X - Postérité de Pierre COMPAIN, fils de Jacques et de Françoise MERCIER

6^{ème} degré

Pierre COMPAIN, né à Adriers (au Charraud) le 31 juillet 1786 et baptisé le même jour (parrain : Pierre Compain, son frère ; marraine : Marguerite Mercier, sa tante maternelle). Il est maçon, puis cultivateur en cette commune, d'abord au Charraud, puis à Frête. Il meurt à Adriers (à Chez-Ranger) le 30 juin 1861.

Il épouse à Adriers le 2 juillet 1816 **Françoise DUTROU**, née à la Gaingaudrie en cette commune le 14 ventôse an VI (4 mars 1798), fille de feu Pierre Dutrou, cultivateur, et de défunte Anne THEVENET. Elle est morte, métayère à Chez-Ranger, le 15 janvier 1864.

Enfants :

7-1) Françoise COMPAIN, née au Charraud le 23 juillet 1817, et morte à Adriers (à Frête) le 11 mars 1859. Elle épouse à Adriers le 24 avril 1837 François CUBAUD, alors domestique à Frête, né au Charraud le 25 juin 1805, fils des feus Joseph Cubaud et Renée DURAND. Il est mort à Frête, journalier, le 10 juillet 1861.

7-2) Antoinette COMPAIN, née au Charraud le 21 août 1819 et morte *ibidem* le 1^{er} septembre suivant.

7-3) Jean COMPAIN, né au Charraud le 22 juillet 1821. Il est cultivateur à Chez-Ranger, où il meurt le 21 juillet 1860.

Il épouse à Adriers le 27 juin 1854 Jeanne, *alias* Marguerite DAVID, née en cette commune (à Monterban) le 26 janvier 1828, fille des feus Jean David et Marie LAVAUD.

Enfants, nés à Chez-Ranger :

8-1) Françoise, dite Marie COMPAIN, née le 15 juin 1855, morte à Chez-Ranger le 17 juin 1856³².

8-2) Jean COMPAIN, né le jour de Noël 1856 et mort le jour de l'an 1857³³.

8-3) Marie COMPAIN, née le 1^{er} octobre 1857, et morte à Bellac le 28 mai 1952. Elle épouse à Adriers le 12 juin 1877 Pierre TOUCHARD, cultivateur en cette commune, où il est né vers 1855, fils de Sylvain Touchard et de Marie MORILLON.

8-4) Françoise COMPAIN, née le 6 mai 1860. Elle épouse à Adriers le 22 novembre 1880 Joseph THIAUDIÈRE, charpentier au Charraud, né à Saint-Barbant en 1856, fils de Jean Thiaudière et de Marie AUGRY.

7-4) **Jean COMPAIN, qui suit.**

7-5) Françoise COMPAIN, née au Charraud le 15 novembre 1825 et morte *ibidem* le 9 septembre 1826.

³² Sa mère est nommée « Marie Hébras », mais son identité ne pose pas de problème : les témoins qui figurent sur l'acte de décès sont Pierre Compain, son aïeul, cultivateur à Chez-Ranger, alors âgé de 71 ans, et Jean Compain, son oncle, cultivateur au même village, âgé de 31 ans.

³³ Sa mère est nommée Jeanne « Hébras », mais les témoins qui figurent sur son acte de naissance permettent de préciser son identité sans ambiguïté : ce sont d'ailleurs les mêmes que ceux qui sont désignés dans la note précédente.

- 7-6) Pierre COMPAIN, né au Charraud le 1^{er} octobre 1827, et mort *ibidem* le 5 mai 1830.
7-7) Jacques COMPAIN, né au Charraud le 24 juin 1830. Fusilier au 58^e régiment d'infanterie de ligne (1^{er} bataillon, 3^e compagnie), il entre le 17 novembre 1855 à l'hôpital de la Charité à Lyon, où il meurt le 25 suivant de la fièvre typhoïde ³⁴.
7-8) Françoise COMPAIN, née au Charraud le 15 décembre 1832.
7-9) Marie COMPAIN, née le 9 février 1837, et morte à Frête le 28 octobre 1838.
7-10) Jean COMPAIN, dont la postérité est rapportée au § XIV.

7^{ème} degré

Jean COMPAIN, né à Adriers (au Charraud) le 16 février 1824. D'abord maçon au Charraud au moment de son mariage, il est ensuite cultivateur à Chez-Ranger, puis aux Mats, enfin à Lépinois (dès 1893), où il meurt le 5 janvier 1903.

Il épouse à Adriers le 13 février 1855 **Marguerite DELAGE**, née à Saint-Barbant (à Peyzai) le 19 juillet 1835, fille d'Étienne Delage, cultivateur à Chez-Ranger, et de Radegonde DURAND. Elle meurt à Adriers (à Lépinois) le 11 mai 1896.

Enfants, nés à Adriers :

- 8-1) Françoise COMPAIN, née à Chez-Ranger le 9 août 1857. Elle épouse à Adriers le 21 novembre 1876 Jean ROBICHON, cultivateur en cette commune (aux Mats), né à Adriers (à la Roche) le 6 mai 1855, fils de feu Jean Robichon, laboureur, et de Marie LANCEREAU.
8-2) Jean COMPAIN, né à Chez-Ranger le 10 février 1860. Cultivateur à Adriers en 1880, il effectue son service militaire au 78^e régiment d'infanterie à partir du 16 novembre 1881. Il est réformé avec congé le 1^{er} avril 1882 par la commission spéciale de Limoges (pour sarcocèle opéré) ³⁵.
8-3) Autre Jean COMPAIN, qui suit.

8-4) Louis Aimé COMPAIN, né aux Mats le 18 janvier 1866 ³⁶. Cultivateur, il épouse à Adriers le 24 novembre 1891 Louise HÉBRAS, demeurant à Frête en cette commune avec ses parents, née à Saint-Rémy le 21 janvier 1873, fille de François Hébras, cultivateur, et de Marie GAILDRAT.

8-5) Jean COMPAIN, né aux Mats le 26 janvier 1868. Cultivateur à Adriers en 1888, il effectue son service militaire au 125^e régiment d'infanterie du 11 novembre 1889 au 19 septembre 1892 ³⁷. Après son service, il retourne chez ses parents, avec qui il demeure à Lépinois en 1893. Il est cultivateur chez ses beaux-parents au Charraud (en Adriers) entre 1894 et 1900, puis à Frête (même commune). Il s'installe ensuite à Millac (dès 1909), et meurt en cette commune le 2 janvier 1949.

Il épouse à Adriers le 8 novembre 1893 Louise GODARD, demeurant alors avec ses parents au Charraud en cette commune, où elle est née le 29 août 1874, fille de Jacques Godard, cultivateur propriétaire, et de feu Marie COMPAIN.

³⁴ L'extrait d'acte mortuaire envoyé par l'administration militaire à la mairie d'Adriers a été enregistré sur le registre des décès de cette commune de l'année 1855.

³⁵ A.D. de l'Indre, R 2137, registres matricules militaires du bureau du Blanc (année 1880, matricule 915). Sur sa fiche, on lit qu'il a les cheveux noirs, les yeux marrons, et qu'il mesure 1 mètre 61 centimètres.

³⁶ Il est exempté du service militaire (cf. A.D. de l'Indre, table annuelle des matricules militaires du bureau du Blanc, année 1886).

³⁷ A.D. de l'Indre, R 2174, registres matricules militaires du bureau du Blanc (année 1888, matricule 406). Sur sa fiche, on lit qu'il a les cheveux bruns, les yeux bruns, et qu'il mesure 1 mètre 59 centimètres.

Enfants, nés à Adriers :

- 9-1) Jean-Baptiste COMPAIN, né à Lépinois le 25 septembre 1894. Camionneur à Millac en 1914, il est incorporé « immédiatement et sans délai » le 5 septembre 1914 au 21^e régiment de chasseurs à cheval, et arrive au corps le 8 suivant. Il passe au 96^e régiment d'infanterie le 6 octobre de la même année. Il contracte la typhoïde le 13 janvier 1915, et passe au 213^e régiment le 3 juillet suivant, puis au 152^e le 14 septembre de la même année. Fait prisonnier le 22 décembre 1915, il est rapatrié le 20 décembre 1918, et mis en congé illimité le 9 septembre 1919 avec un certificat de bonne conduite ³⁸. Il épouse à Millac le 29 avril 1922 Marie Louise Marguerite JOLLY.
- 9-2) Adrien François COMPAIN, né au Charraud le 1^{er} décembre 1896. Cultivateur à Millac en 1916, il est incorporé au 90^e régiment le 10 avril 1915 et arrive au corps le lendemain. Passé au 135^e régiment d'infanterie le 9 janvier 1916, au 367^e le 15 septembre suivant, il est fait prisonnier le 28 juin 1917 à la Côte 304 (Meuse). Rapatrié le 12 décembre 1918, il est incorporé au 125^e régiment d'infanterie le 20 janvier 1919, au 66^e le 15 avril suivant, et il est mis en congé illimité le 19 septembre 1919. Il demeure à Adriers en 1928, à Brignac en 1937 ³⁹, et il décède à Nérignac le 29 juin 1978. Il épouse à Millac le 29 avril 1922 Suzanne CIROT.
- 9-3) Alice Pauline COMPAIN, née au Charraud le 3 janvier 1900. Elle épouse à Millac le 20 novembre 1920 Louis Émile LAVILLE.
- 9-4) Henri Antoine COMPAIN, né à Frête le 13 juin 1902, et mort à L'Isle-Jourdain le 18 janvier 1963. Il épouse à Millac le 27 décembre 1924 Marie Louise PASQUET.
- 8-6) Marie COMPAIN, née aux Mats le 12 mai 1870.
- 8-7) Pierre COMPAIN, né aux Mats le 6 octobre 1874 et mort *ibidem* le 28 novembre suivant.

8^{ème} degré

Jean COMPAIN, né à Adriers (à Chez-Ranger) le 25 juillet 1862. Il est d'abord cultivateur en cette commune (d'abord aux Mats, puis à Lépinois). En 1882, il est dispensé du service militaire à titre provisoire comme soutien indispensable de famille ⁴⁰. Il s'établit ensuite à Lathus (aux Pinochères, puis à l'Âge-Courbe). Il meurt chez sa fille Suzanne à Montmorillon, le 23 mai 1951. [Voir son portrait ci-contre]

Il épouse à Adriers le 11 octobre 1883 **Marie LANCEREAU**, demeurant alors à Chez-le-Pont en cette commune, née à Adriers (à la Dinerie) le 23 juillet 1867, fille de feu Jean Lancereau, cultivateur, et d'Anne DAVID. Elle meurt à l'Âge-Courbe le 14 novembre 1924.

Enfants :

- 9-1) Louis Théodore COMPAIN, né à Adriers (aux Mats) le 4 juin 1885, et décédé à Poitiers le 3 avril 1965.

³⁸ A.D. de la Vienne, registres des matricules militaires du bureau de Poitiers - Le Blanc (année 1914, matricule 879). Sur sa fiche, on lit qu'il a les cheveux châtain foncé, les yeux gris, et qu'il mesure 1 mètre 60 centimètres.

³⁹ A.D. de la Vienne, registres des matricules militaires du bureau de Poitiers - Le Blanc (année 1916, matricule 557). Sur sa fiche, on lit qu'il a les cheveux châtain, les yeux gris, et qu'il mesure 1 mètre 57 centimètres.

⁴⁰ A.D. de l'Indre, R 2145, registre matricule militaire du bureau du Blanc (année 1882, matricule 400). Sur sa fiche, on lit qu'il a les cheveux bruns, les yeux gris, et qu'il mesure 1 mètre 58 centimètres.

Employé du chemin de fer en 1906, il se présente devant les autorités militaires du dépôt du Blanc, mais il est ajourné pour faiblesse. L'année suivante, il est exempté du service pour « adénite chronique suppurée ». Mobilisé en août 1914, il est jugé bon pour le service armé par décision du conseil de révision de la Vienne le 14 décembre. Affecté au 168^e régiment d'infanterie le 24 février 1915, il passe au 246^e régiment le 5 juin suivant, au 204^e le 26 suivant, au 327^e le 6 septembre 1918, et au 121^e le 16 février 1919. Il est cité à l'ordre du régiment le 1^{er} janvier 1919 : « s'est toujours acquitté avec zèle et dévouement de toutes les missions qui lui ont été confiées, particulièrement pendant l'offensive de l'Aisne (du 18 au 25 août 1918). Il a été décoré de la croix de guerre. Il est mis en congé illimité le 13 mars 1919, avec un certificat de bonne conduite. Le 1^{er} mai 1919, il est affecté spécial à la 4^{ème} section de chemin de fer de campagne, subdivisions complémentaires, comme employé permanent de l'administration des chemins de fer de l'Etat, en qualité de poseur, à La Mothe-Saint-Héraye ⁴¹. Employé du chemin de fer, il demeure en mars 1919 à Saint-Rémy, puis à Nanteuil près de Parthenay, et à Saint-Benoît à côté de Poitiers.

Il épouse à Saint-Rémy le 30 avril 1910 Louise Angèle AUGRIS. Dont postérité.

- 9-2) Baptiste COMPAIN, né à Adriers (aux Mats) le 30 octobre 1886. Il est cultivateur à Lathus (à la Barlotière), où il meurt le 9 octobre 1955.

Il effectue son service militaire au 68^e régiment d'infanterie du 9 octobre 1907 au 25 septembre 1909, avec un certificat de bonne conduite. Mobilisé en août 1914 et arrivé au corps le 4 au régiment du Blanc, il est affecté au 80^e régiment d'infanterie le 21 novembre 1915. Le 14 mars 1917, il est « enfoui par éclat de torpilles ». Il est mis en congé illimité le 19 mars 1919. Se plaignant de douleurs passagères au côté droit et de « troubles digestifs vagues », il passe devant la commission de réforme de Poitiers, qui décide le 11 février 1930 son maintien au service armé, déclarant son invalidité nulle et non imputable au service ⁴².

Il épouse à Lathus le 30 septembre 1922 Adrienne BARLIER, veuve de M. GAILLARD. Dont postérité.

- 9-3) Lucien COMPAIN, né le 2 août 1888. Cultivateur en 1908, il effectue son service militaire au 68^e régiment d'infanterie du 8 octobre 1909 au 24 septembre 1911. En juillet 1913, il demeure à Paris, au 67 de la rue de Clichy dans le IX^e arrondissement. Mobilisé en août 1914, il est affecté au 68^e régiment d'infanterie et arrive au corps le 3 de ce mois. Tué au cours d'un combat à Houdremont (Belgique), il est porté disparu le 23 août 1914 ⁴³.

- 9-4) Henri Pierre COMPAIN, né le 17 novembre 1890. Cultivateur à Lathus en 1910, il effectue son service militaire à partir du 2 octobre 1911. D'abord incorporé au 7^e régiment de hussards, il passe à la 5^{ème} compagnie de cavaliers de remonte le 25 septembre 1912 par décision ministérielle du 5 précédent. Mobilisé en août 1914 et incorporé le 3 dans le même régiment que son frère Lucien, il est porté disparu le 10 mai 1915 à la fosse 5 de Béthune à Loos (Pas-de-Calais) ⁴⁴.

⁴¹ A.D. de la Vienne, registres des matricules militaires du bureau de Poitiers - Le Blanc (année 1905, matricule 564).

⁴² A.D. de la Vienne, registres des matricules militaires du bureau de Poitiers - Le Blanc (année 1906, matricule 582).

⁴³ Son décès est fixé à cette date par jugement déclaratif rendu par le tribunal de Beauvais le 10 septembre 1921, transcrit sur les registres de la mairie de Chaumont en Vexin (Oise) le 22 octobre suivant. A.D. de la Vienne, registres des matricules militaires du bureau de Poitiers - Le Blanc (année 1908, matricule 900).

⁴⁴ Son décès est fixé au 10 mai 1915 par jugement déclaratif rendu par le tribunal de Montmorillon le 5 janvier 1921 transcrit sur les registres de la mairie de Lathus le 19 suivant. A.D. de la Vienne, registres matricules militaires de l'année 1910, matricule 390.

- 9-5) Marie *Suzanne* COMPAIN, née à Lépinois le 14 décembre 1894, et morte à l'hôpital de Montmorillon le 2 août 1977. Elle épouse à Lathus le 29 avril 1911 Jean Aimé Lucien BAILLARGEAT, né à Lathus (à la Roustière) le 10 mai 1887, fils de Jean-Baptiste Baillargeat, cultivateur, et d'Anne THIAUDIÈRE. D'abord cultivateur à Lathus (à Moirier), il est ensuite employé des Chemins de fer. Il meurt le 3 février 1979 dans sa maison à Montmorillon, 46, route de Lussac.
- 9-6) Ernest COMPAIN, né à Adriers (à Lépinois) le 19 octobre 1897. Il est cultivateur à Bussière-Poitevine (à Chez-Gretoux), et il meurt à Lathus le 26 septembre 1974. Mobilisé en 1916, il est incorporé le 9 janvier au 85^e régiment d'infanterie. Il passe au 95^e régiment le 15 novembre de la même année, et au 273^e le 20 août 1917. Souffrant d'albuminurie, il est réformé temporairement le 23 avril 1918 par la commission de réforme de Saint-Brieuc, pour « albuminurie persistante, affection on imputable au service ». Le 20 juillet suivant, la commission de réforme du Blanc le maintient comme réformé temporaire pour le même motif. Une autre commission de réforme réunie au Blanc le 15 février 1919 le maintient encore comme réformé pour « albuminurie persistante, affection non imputable au service ». Il est réformé définitivement et proposé pour une pension temporaire de 10% par décision de la commission de réforme de Limoges du 30 juillet 1920, pour « séquelles de néphrite aigüe avec albuminurie, avec un état général un peu déficient ». Il est à nouveau réformé définitivement et proposé pour une pension permanente 10% par la commission de réforme de Limoges du 14 avril 1922, « avec albuminurie, actuellement traces d'albuminurie dans les urines, respiration emphysémateuse aux bases, cœur sain, état général satisfaisant ». Il est libéré de toute obligation militaire le 14 février 1940, étant père de 6 enfants vivants⁴⁵.
Il épouse à Saint-Rémy le 13 décembre 1919 Rose Delphine JOYEUX. Elle meurt le 4 juin 1978 à la Barlotière. Dont postérité.
- 9-7) Marcel COMPAIN, né à Adriers (à Lépinois) le 27 août 1900. Il est cultivateur à Lathus, d'abord à l'Age, puis à la Chamoisière, et il meurt en ce dernier village en 1934. Il effectue son service militaire du 15 mars 1920 au 25 février 1922, et sert au 501^e régiment d'artillerie d'assaut. Il obtient un certificat de bonne conduite⁴⁶.
Il épouse à Adriers le 27 août 1923 Suzanne Adrienne PEINTRE, née à Oradour-Saint-Genest le 29 novembre 1901, fille de Jean Peintre et de Marie-Louise MAREUIL. Après la mort de son mari, elle demeure à Lathus (à la Celle), et elle décède à Montmorillon le 3 mai 1970. Dont postérité.
- 9-8) *Élisabeth* Pauline COMPAIN, née à Lépinois le 25 avril 1907. Elle épouse à Lathus le 20 octobre 1928 *Armand* Louis PEINTRE (frère de Suzanne, qui a épousé Marcel Compain), fils de Jean Peintre et de Marie-Louise MAREUIL.
De cette union sont issus six enfants : Jean, Colette, Jeanne, Michèle, Josette et Odile Peintre. D'où postérité.



⁴⁵ A.D. de la Vienne, registres des matricules militaires du bureau de Poitiers - Le Blanc (année 1917, matricule 522). Sa fiche nous apprend qu'il a les cheveux châtain foncé, les yeux marron foncé, et qu'il mesure 1 mètre 70 centimètres.

⁴⁶ A.D. de la Vienne, registres des matricules militaires du bureau de Poitiers - Le Blanc (année 1920, matricule 1394).

§ XI - Postérité de Jean COMPAIN, fils de Pierre et de Françoise DUTROU

7^{ème} degré

Jean COMPAIN, né à Adriers (à Frête) le 8 septembre 1840. Il est cultivateur à Adriers, d'abord à Chez-Ranger, puis aux Mats. Dès 1887, il est métayer à Mouterre-sur-Blourde (à Chez-Timonier). Il est mort après 1902.

Il épouse à Adriers le 21 juin 1864 **Marie Louise DESSIOUX**, alors couturière, née à Persac le 13 novembre 1844, fille de feu Jean Dessieux et de Marie BARBANT. Elle est morte après 1902.

Enfants, nés à Adriers :

8-1) Marie COMPAIN, née à Chez-Ranger le 16 février 1865.

8-2) **René COMPAIN, qui suit.**

8-3) Françoise COMPAIN, née aux Mats le 23 novembre 1869, morte le 11 février 1896. Elle épouse à Luchapt le 6 juin 1888 Louis RANGER, cultivateur à Luchapt (à la Signe), né à Mouterre le 16 décembre 1865, fils de feu Joseph Ranger, fermier à la Signe, et de Madeleine Louise Mélanie SOUCHAUD.

8-4) Autre Françoise COMPAIN, née aux Mats le 18 décembre 1872. Elle épouse en premières noces à Mouterre-sur-Blourde le 23 février 1892 Joseph FLEURANT, né à Millac le 16 novembre 1866 et mort *ibidem* le 1^{er} octobre 1894, fils de François Fleurant et de Louise BLANCHET, fermiers à Millac (à la Maloire). Elle épouse en secondes noces à Mouterre-sur-Blourde le 16 février 1901 Louis RANGER, veuf de sa sœur.

8^{ème} degré

René COMPAIN, né à Adriers (aux Mats) le 3 janvier 1867⁴⁷. Dès 1887, il est métayer avec ses parents à Mouterre-sur-Blourde (à Chez-Timonier), et il l'est encore en 1902.

Il épouse à Mouterre-sur-Blourde le 23 février 1892 **Françoise SOUCHAUD**, alors couturière en cette commune, où elle est née le 25 novembre 1868, fille des défunts François Souchaud et Marie DESAGE.

Enfants, nés à Chez-Timonier :

9-1) Louis Ernest COMPAIN, né le 1^{er} janvier 1893, et mort à Mouterre le 19 mars 1954. Cultivateur en cette commune en 1913, il est incorporé au 6^e régiment du génie le 28 novembre 1913 et arrive au corps le lendemain. Il fait la campagne contre l'Allemagne du 2 août 1914 au 7 mai 1919 et il est mis en congé illimité le 4 septembre de cette année. Il a été décoré de la croix de guerre, et a été cité à l'ordre du régiment : « excellent sapeur, ayant toujours fait bravement son devoir ; s'est fait remarquer par son sang-froid et son mépris du danger dans toutes les affaires auxquelles il a pris part,

⁴⁷ A.D. de l'Indre, R 2171, registres matricules militaires du bureau du Blanc (année 1887, matricule 1449). Sur sa fiche, on peut lire qu'il a les cheveux châtain foncé, les yeux gris, et qu'il mesure 1 mètre 61 centimètres.

- en particulier à Verdun, à Maison de Champagne et à Auberive » ⁴⁸. Il épouse à Mouterre le 4 octobre 1919 Gabrielle SOUCHAUD.
- 9-2) Charles Victor COMPAIN, né le 18 août 1894, et mort à Mouterre le 21 mars 1971. Cultivateur en cette commune en 1914, il est d'abord ajourné pour faiblesse, puis il est incorporé au 78^e régiment d'infanterie le 17 décembre 1914, et arrive au corps le lendemain. Durant le conflit contre l'Allemagne, il passe successivement au 43^e, au 73^e et au 107^e régiment d'infanterie. Blessé le 17 avril 1917 par un éclat d'obus à l'œil droit, il est évacué le lendemain, et passe dans la réserve de l'armée active le 15 décembre suivant. Il est cité à l'ordre du régiment le 22 septembre 1918 : « excellent soldat, dévoué et courageux ; a été grièvement blessé après l'assaut du 17 avril 1917, au cours duquel il s'était conduit très bravement ». La commission des pensions de Bordeaux du 16 mars 1918 le propose pour une pension de 5^e classe pour énucléation de l'œil droit ⁴⁹. Il épouse à Mouterre le 4 octobre 1919 Jeanne Marie Joséphine DUPUIS.
- 9-3) Marie Ernestine COMPAIN, née le 19 avril 1900, morte à Mouterre le 18 avril 1971. Elle épouse en cette commune le 27 novembre 1920 Pierre MADY.
- 9-4) Louis Henri COMPAIN, né le 1^{er} août 1902, mort à Montmorillon le 21 avril 1989. Il épouse à Mouterre le 17 février 1928 Ernestine DUPRÉ.



⁴⁸ A.D. de la Vienne, registres des matricules militaires du bureau de Poitiers - Le Blanc (année 1913, matricule 1249). Sur sa fiche, on lit qu'il a les cheveux châtons, les yeux verdâtres, et qu'il mesure 1 mètre 68 centimètres.

⁴⁹ A.D. de la Vienne, registres des matricules militaires du bureau de Poitiers - Le Blanc (année 1914, matricule 878). Sur sa fiche, on lit qu'il a les cheveux châtain foncé, les yeux verdâtres, et qu'il mesure 1 mètre 73 centimètres.